

En regiones productores se movilizan en rechazo a la baja de precios definida por industrias lácteas

Productores de Chillán hacia el sur se movilizaron el jueves 26 de septiembre contra la decisión unilateral de las empresas Nestlé, Danone, Surlat y Watt's de bajar hasta en 30 pesos el valor de compra de la leche fresca, provocando un grave

perjuicio al eslabón primario de la cadena láctea y de paso marginando a los productores de los beneficios que implican valores récord e históricos registrados en el mercado lácteo.



Lecheros de Bio Bío y la Araucanía acusan abuso de Nestlé al destituir bono de invierno

Como aberrante y abusiva calificaron los productores lecheros de Bio Bío, Malleco Norte y Temuco, la baja de precio determinada por la industria Nestlé al considerar que esta medida no se condice con el actual momento del mercado lácteo.

Los productores realizaron una asamblea en las puertas de la planta de Nestlé en Los Ángeles y entregaron una carta en rechazo contra la decisión de la firma de capitales suizos, la que se traduce en una rebaja de unos 30 pesos por litro al descontarse el bono de invierno.

El presidente de Aproleche Bio Bío, Juan Pablo Aruta, expresó que "esta rebaja es más que el margen que tenemos hoy. Al aplicarla, vamos a quedar con números rojos, lo que nos obliga a manifestarnos. Los precios de los lácteos están en el mejor pie de la historia. Por lo tanto, no hay ninguna razón para que se termine con ese bono".



Productores en Osorno se declaran indignados con Nestlé por baja de precio

Productores de Osorno y Valdivia realizaron una reunión informativa en el frontis de la planta procesadora de Nestlé en Cancura, para expresar el descontento imperante por la decisión de la transnacional de bajar el precio pagado a los productores.

Junto con hacer entrega de una carta de protesta por esta situación, el presidente de Aproleche Osorno, Dieter Konow, comentó que "con un grupo muy representativo de productores, manifestamos la disconformidad por la acción unilateral de la planta Nestlé de quitar el bono de invierno, y con ello bajar el precio de la leche hasta \$30 por litro. Es una situación que está absolutamente fuera de contexto, dado los niveles históricos que han alcanzado los precios de la leche", apuntó.

"Dada las condiciones ofrecidas por Nestlé para la temporada de primavera, vamos a ser los productores lecheros por lejos peores pagados a nivel mundial, y eso nos tiene tremendamente indignados", puntualizó Konow.



Productores protestaron contra Nestlé Llanquihue por incumplimiento de compromiso

Un centenar de productores de leche protestaron en la entrada de la planta Nestlé emplazada en la Provincia de Llanquihue, tras la determinación de baja de hasta \$30 pesos por litro de leche fresca.

Eduardo Schwerter, presidente de Agrollanquihue, sostuvo que la existencia de un compromiso por parte de Nestlé, de apoyo y compromiso al desarrollo de los productores, está muy lejos de ser real, argumentando que la situación del negocio lechero, en la zona sur y todo el país, en general, está viéndose afectada por dicha determinación.

"Al inicio de la temporada de invierno, se nos dijo que el bono de incentivo para la producción; el que terminó en agosto, podría seguir vigente de acuerdo a las condiciones de mercado o ser reemplazado por algún tipo de compensación; lo que a la fecha no ha ocurrido, siendo lo peor, la baja del precio por litro de leche fresca, en circunstancia que el mercado está en un muy buen momento", fustigó Schwerter.

•Productores se movilizan a Danone para expresar malestar por caída del valor de compra de la leche fresca

Un grupo no menor de productores se plegaron a la movilización efectuada en las afueras de la planta de Danone en Chillán para expresar su absoluto rechazo a la caída del precio de compra de la leche fresca.

Al igual que en el resto de las regiones, junto con entregar una carta de protesta contra esta situación, el presidente de Aproleche Ñuble, José Petermann, expresó que "nos convoca el grave daño que se le está provocando a la lecherías de la pro-

vincia, las que han estado cerrando, a pesar del histórico momento del mercado lácteo, con altos precios, pero lo que no está siendo traspasado o percibido por los productores".

El dirigente acusó además que "se nos compra la leche a unos \$190 y si tuvieran que traerla del extranjero sería a \$250, por los costos de traslado y procesamiento, ése es el valor que no se ha traspasado a los productores locales".



•FEDELECHE respalda movilizaciones regionales contra empresas lácteas

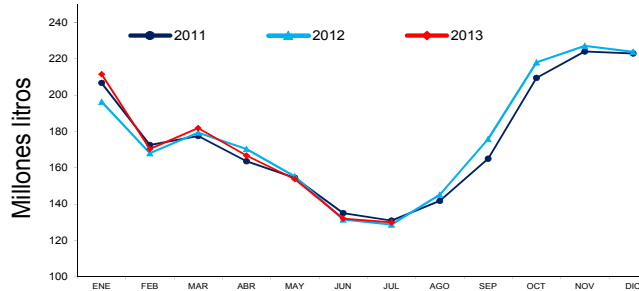
El presidente Fedeleche, Juan Horacio Carrasco, quien concurrió personalmente a Osorno en señal de apoyo a las manifestaciones en la zona- respaldó asimismo las movilizaciones efectuadas a lo largo del país en rechazo a la determinación de baja de precio a nivel productor aplicada por las empresas lácteas Nestlé, Danone, Surlat y Watt's.

Al respecto expresó que, "FEDELECHE comparte la preocupación de los productores frente a la caída de precio que

han sufrido, pues los sitúa en números rojos a muchos".

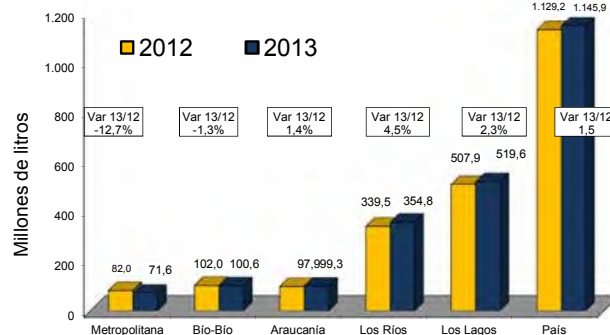
A través de una carta oficial dirigida al CEO de Nestlé, Paul Bulcke, en la cual se esgrimen los principales argumentos para considerar injustificable una decisión como la definida por la firma láctea, el presidente de FEDELECHE advirtió que "nuevamente y como se ha reiterado de forma lamentable a través de los años, el mercado de compra de leche se vuelve a comportar en condiciones imperfectas al no traspasarse, tanto en oportunidad como en magnitud, las variaciones del mercado internacional al mercado interno".

Recepción Mensual de Leche en Planta



FEDELECHE con información ODEPA

Recepción Acumulada de Leche por Región, enero - julio



Origen Importaciones Lácteas

(enero-julio 2013)

Total US\$ 133,2 millones

Argentina	32,4%
Nueva Zelandia	27,1%
EEUU	21,6%
México	5,4%
Uruguay	3,3%
Otros	10,3%

FEDELECHE con información de Lexis Nexis

Importaciones Lácteas por Producto

(enero-julio 2013)

Total US\$ 133,2 millones

LPE	18,5%
Queso gouda	17,9%
LPD	13,1%
Leche modificada	8,2%
Queso mozzarella	6,4%
Otros	36,0%

FEDELECHE con información de Lexis Nexis

Importaciones Lácteas por empresa

(enero-julio 2013)

Total US\$ 133,2 millones

Soprole	27,9%
Nestlé	11,7%
Santa Rosa	4,9%
Codigua	4,6%
Prosud	4,5%
Otros	46,4%

FEDELECHE con información de Lexis Nexis

PRECIOS REALES PROMEDIO PONDERADO DE LECHE PAGADO EN JULIO A PRODUCTOR POR REGIÓN (\$ AGOSTO 2013)

Región	Año 2012	Año 2013	Variación 2013/2012
Metropolitana	215,97	217,47	11,4%
Bíobío	203,76	203,42	13,0%
La Araucanía	201,10	193,47	12,6%
Los Ríos	195,03	198,92	7,3%
Los Lagos	196,59	195,75	11,6%
País	198,39	198,36	10,4%

FEDELECHE con información de ODEPA

Estimación de precios leche fresca pagados a productor, septiembre 2013 (\$/L)

Planta	Pauta rige desde	Productor 1	Productor 2	Productor 3	Diferencia con pauta anterior
Soprole Chillán-San Carlos	15-09-13	199,6	202,7	206,8	0,5
Danone Chillán	01-09-13	212,5	217,5	227,5	-25,0
Soprole Los Angeles	15-09-13	213,2	215,9	220,1	0,5
Nestlé Los Angeles	01-09-13	206,4	208,0	210,4	-21,2
Danone Los Angeles	01-09-13	201,5	208,5	210,5	-24,0
Danone Angol	01-09-13	201,5	211,5	215,5	-22,5
Prolesur Reg. De la Araucanía	15-09-13	201,6	204,8	208,9	0,0
Danone Temuco	01-09-13	209,5	210,5	211,5	-25,0
Danone Victoria	01-09-13	206,0	207,0	211,0	-25,0
Surlat Araucanía	01-09-13	188,9	191,6	194,8	-25,0
Watt's Reg. de la Araucanía	01-09-13	192,2	196,2	199,6	-17,0
Prolesur Reg. de Los Ríos	15-09-13	198,3	201,5	205,6	0,0
Surlat Los Ríos	01-09-13	183,9	186,6	189,8	-26,0
Watt's Reg. de Los Ríos	01-09-13	189,0	193,0	196,4	-17,0
Nestlé Mafil	01-09-13	187,5	189,0	191,3	-29,1
Prolesur Reg. de Los Lagos Cont.	15-09-13	193,0	196,2	200,3	0,0
Nestlé Osorno-Llanquihue	01-09-13	183,5	185,0	187,3	-29,1
Surlat Los Lagos	01-09-13	182,9	185,6	188,9	-24,0
Watt's Reg. de Los Lagos	01-09-13	186,1	190,1	193,5	-17,0

Supuestos: Productor 1: 500.000L/año; Productor 2: 1.250.000 L/año; Productor 3: 3.000.000 L/año. Los tres productores presentan: grasa: 3,8% y proteínas: 3,35%; células somáticas: 250.000; UFC: 20.000; libres de brucelosis y TBC; y estanque propio. En esta tabla no se incluyen los bonos de crecimiento