



Decepción entre los productores de leche tras conocerse cifras de recepción industrial durante temporada 2012

La recepción industrial de leche en Chile creció un leve 0,7% durante el año 2012, al procesarse un total de 2.119 millones de litros. Para el presidente FEDELECHE, Eduardo Schwerter, las cifras reflejan que el sector ha sido incapaz de expresar plenamente su potencial. "No crecimos ni siquiera a un dígito y la inexistencia de estímulos para incrementar la producción, explican estos bajos resultados, lo que se suma a que los precios pagados a productor, no logran sustentar la fuerte alza de costos que hoy se enfrentan", señala.

El personero advierte, asimismo, que estos resultados se registran cuando el mercado de la leche a nivel nacional se ha mostrado más que vigoroso, registrando cifras de crecimiento -según consignar recientes publicaciones de prensa-, de un 60% en el último quinquenio. "Lamentablemente, los productores no nos sentimos parte de este incremento, ni

del éxito del sector. El mercado crece, sin embargo, las lecherías en Chile siguen cerrando, especialmente, en la zona comprendida de la novena región al norte".

Schwerter agrega que, "creemos que el problema principal radica en las bajas rentabilidades que obtenemos los productores, lo que en muchos casos, ha motivado al cierre de explotaciones y en otros, no entusiasmo lo necesario para seguir invirtiendo o hacer nuevos negocios, generando un estancamiento que resulta preocupante".

Con todo, el máximo representante de los productores de leche hizo un llamado a todos los actores e integrantes de la cadena, así como a las autoridades relacionadas, a que se propicien las condiciones necesarias para que, "nuestro sector lechero no se reduzca y no se acentúe la situación de salida de productores del rubro, como se viene registrando últimamente".

Presidente de FEDELECHE participa en la Feria de Exposiciones de la Sociedad de Agricultores de Chiloé

Con la destacada participación del presidente de la Federación Nacional de Productores de Leche, FEDELECHE, Eduardo Schwerter, quien resaltó en su ponencia sobre los beneficios de la asociatividad, se celebró la feria de Exposiciones Agrícolas de Ancud, organizada por la Sociedad de Agricultores de Chiloé, Chilolac, y la agencia "Puen-te al Desarrollo". La muestra se realizó en el parque municipal Bellavista.

En la inauguración participó además el Intendente regional, Jaime Brahm, el Seremi de Agricultura, Rodrigo Mar-dones, el Director regional de Indap, Claudio Ernst, el Director Provincial de Conaf, Alejandro Díaz, además de representantes de los distintos gremios agrícolas y ganaderos de la zona.

Oscar Becker, gerente de Chilolac, agradeció a todos quienes hicieron posible llevar a cabo la muestra, la cual, dijo, "era el sueño de muchos agricultores de la isla, nos sentimos orgullosos de poder hoy día mostrar a la región y el país lo que tenemos en Chiloé en el sector silvoagropecuario".

A paso firme avanza el 5º Congreso Internacional Chilelácteo 2013

Tras la adjudicación de recursos del Fondo de Promoción de Exportaciones Silvoagropecuarias del Ministerio de Agricultura (administrado por Pro-Chile) para la ejecución del proyecto, FEDELECHE avanza a paso firme en la organización del 5º Congreso Internacional Chilelácteo 2013.

El evento que tendrá lugar los días jueves 20 y viernes 21 de junio de 2013, en

el Centro de Convenciones Hotel Villa del Río, de la ciudad de Valdivia, será la gran instancia para que productores e industria, además de todos los demás actores y organismos relacionados con el sector, se interioricen sobre la situación nacional y mundial de los productos lácteos y sus perspectivas.

En su quinta versión Chilelácteo 2013 espera congregará unos 700 asistentes, entre productores lecheros, profesionales, técnicos, académicos, investigadores y representantes de gobierno vinculados al sector lácteo.

• FEDELECHE concurrirá a la 31ª Reunión del Consejo Directivo de FEPALE y Asamblea General Extraordinaria

Los días 5 y 6 de marzo próximo se llevará a cabo la 31ª Reunión del Consejo Directivo de FEPALE, a celebrarse en la ciudad de Juiz de Fora (MG), Brasil. En esta oportunidad, el anfitrión de la reunión será la entidad miembro de la Federación, Embrapa Gado de Leite, un prestigioso y reconocido referente a nivel mundial en investigaciones para la pecuaria lechera de clima tropical.

Participarán de la reunión, directivos, asociados y allegados de la Federación de unos 10 países, tales como, Argentina, Colombia, Costa Rica, México, Honduras, Panamá, Paraguay, Uruguay y Brasil y Chile representando por el presidente de FEDELECHE. En la cita, de abordar temas vinculados a FEPALE y los asistentes intercambiarán los últimos datos y proyecciones del sector de cada país.

• Aproleche realizará primera reunión informativa de 2013

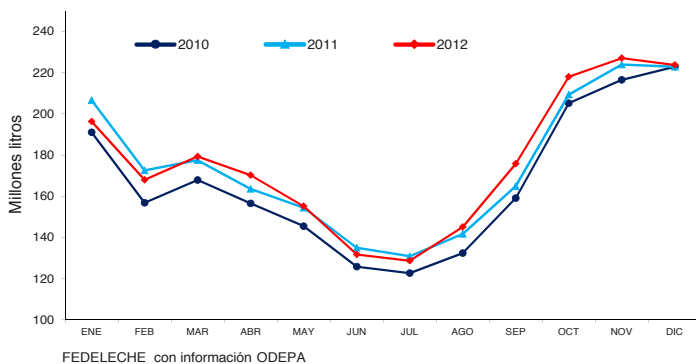
El próximo jueves 07 de marzo en Hotel Sonesta de Osorno, la Asociación Gremial de Productores de Leche de Osorno efectuará su primera reunión informativa del año, en donde abordarán temas como los resultados finales de su segundo Programa de Difusión Tecnológica (PDT) y del cual se desprende el libro "Manejo del Rebaño Lechero para Sistemas Productivos Estacionales" y de un cuaderno temático que será entregado a los socios dentro del mes de Marzo. También se comentará del trabajo que se está desarrollando en pos de mejorar la competitividad del sector y futuras alianzas con Innova Chile de Corfo.

• Se prevé firmeza en los precios de los lácteos para temporada 2013

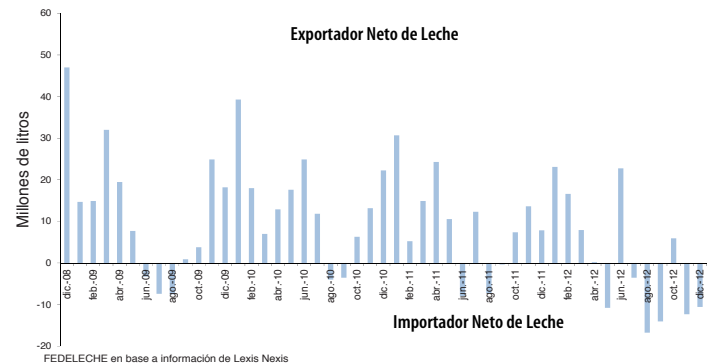
El banco especializado en materias primas, Rabobank, pronosticó que los precios continuarán con la tendencia alcista que vienen mostrando en las últimas licitaciones de Fonterra en la medida que aumenta el interés comprador en un contexto de caída en la producción de Nueva Zelanda.

La entidad prevé entonces que continúe la firmeza en los valores que ya se venía percibiendo en los últimos meses, luego de la caída en 2011-12. Los factores alcistas serán el descenso de la producción en países clave y la mejora en la demanda. Los precios en las licitaciones de Fonterra se recuperaron 36% desde el piso alcanzado en mayo tomando como referencia el promedio general para todos los productos.

Recepción Mensual de Leche en Planta



Balanza Comercial Láctea Mensual, Millones de litros equivalentes



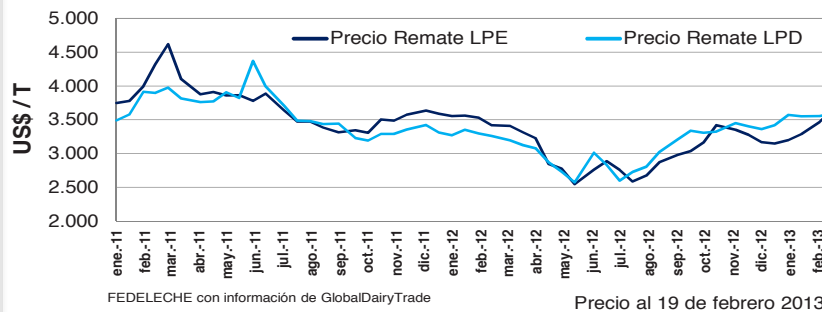
Origen de las importaciones lácteas

(enero-diciembre 2012)
Total US\$ 172,6 millones

Argentina	41,7%
Estados Unidos	30,4%
Nueva Zelanda	13,5%
Uruguay	2,6%
Brasil	2,4%
Otros	9,2%

FEDELECHE con información de Lexis Nexis

Evolución del precio Fonterra de LPE y LPD, enero 2011 a enero 2013



Destino de las exportaciones lácteas

(enero-diciembre 2012)
Total US\$ 201,4 millones

México	24,8%
Colombia	17,9%
Venezuela	14,8%
Brasil	11,1%
Perú	6,1%
Otros	25,3%

FEDELECHE con información de Lexis Nexis

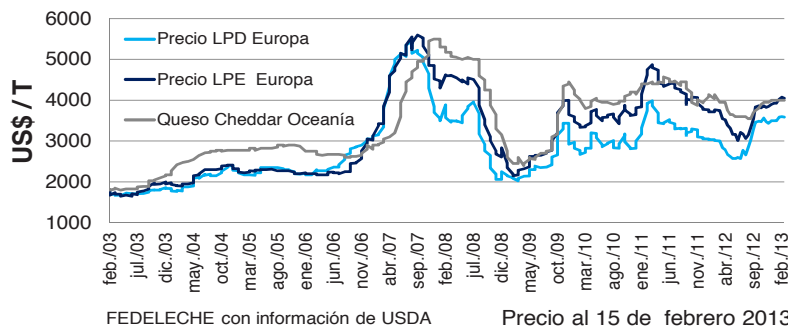
Importaciones lácteas por producto

(enero-diciembre 2012)
Total US\$ 172,6 millones

Queso gouda	22,4%
Leche en polvo descremada	18,9%
Leche en polvo entera	13,0%
Queso mozzarella	7,8%
Queso crema	6,2%
Otros	31,7%

FEDELECHE con información de Lexis Nexis

Evolución del precio de LPE y LPD en Europa y queso Cheddar en Oceanía



Exportaciones lácteas por producto

(enero-diciembre 2012)
Total US\$ 201,4 millones

LPE	29,2%
Leche condensada	25,6%
Queso gouda	19,0%
LPD	7,8%
Suero	6,2%
Otros	12,1%

FEDELECHE con información de Lexis Nexis

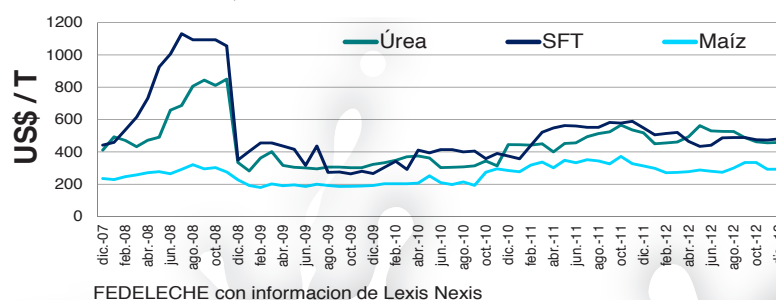
Importaciones lácteas por empresa

(enero-diciembre 2012)
Total US\$ 172,6 millones

Soprole-Prolesur	16,5%
Nestlé	10,1%
Watt's	6,1%
Com. Sudamericana	5,9%
Macro Food	5,3%
Otros	56,0%

FEDELECHE con información de Lexis Nexis

Evolución del precio de importación de Úrea, Superfosfato Triple (SFT) y Maíz, (noviembre 2007-noviembre 2012)



Exportaciones lácteas por empresa

(enero-diciembre 2012)
Total US\$ 201,4 millones

Nestlé	42,9%
Colun	18,0%
Soprole	16,4%
Watt's	8,2%
Surlat	5,1%
Otros	9,5%

FEDELECHE con información de Lexis Nexis