



# Boletín de la leche: producción, recepción, precios y comercio exterior



Octubre 2017

**Boletín de la leche: producción, recepción, precios y comercio exterior**

con información a agosto 2017

Publicación de la Oficina de Estudios y Políticas Agrarias - ODEPA  
Ministerio de Agricultura, República de Chile

Claudia Carbonell Piccardo  
Directora Nacional y Representante Legal

En la elaboración de este documento participaron:

Raúl Opitz G.  
Víctor Esnaola L.  
Raúl Amunátegui F.

Comentario realizado por el sectorialista Víctor Esnaola, con la colaboración de Raúl Amunátegui

## Contenido

	Comentario	4
Cuadro Nº 1	Producción y recepción nacional de leche	8
Cuadro Nº 2 A y B	Recepción mensual de leche fluida en plantas lecheras por regiones	9
Cuadro Nº 3	Recepción de leche por empresa	11
Cuadro Nº 4 A	Precios nominales promedios ponderados pagados a productor por regiones	12
Cuadro Nº 4 B	Precios reales promedios ponderados pagados a productor por regiones	12
Cuadro Nº 5 A	Recepción de leche y elaboración de productos lácteos en plantas lecheras (incluye nuevas plantas)	14
Cuadro Nº 5 B	Recepción de leche y elaboración de productos lácteos en plantas lecheras	15
Cuadro Nº 6	Origen de la leche recepcionada en plantas lecheras por regiones	16
Cuadro Nº 7	Importaciones de productos lácteos por país de origen	17
Cuadro Nº 8	Importaciones de productos lácteos	18
Cuadro Nº 9	Importaciones de productos lácteos, agosto 2017	19
Cuadro Nº 10	Importaciones de leche en polvo entera	20
Cuadro Nº 11	Importaciones de leche en polvo descremada	20
Cuadro Nº 12	Importaciones de leche en polvo por país de origen	22
Cuadro Nº 13	Importaciones de quesos por país de origen	23
Cuadro Nº 14	Importaciones de quesos por variedades	24
Cuadro Nº 15	Exportaciones de productos lácteos por país de destino	25
Cuadro Nº 16	Exportaciones de productos lácteos	26
Cuadro Nº 17	Exportaciones de productos lácteos, agosto 2017	27
Cuadro Nº 18	Exportaciones de leche en polvo entera	28
Cuadro Nº 19	Exportaciones de leche en polvo descremada	28
Cuadro Nº 20	Exportaciones de leche fluida	30
Cuadro Nº 21	Exportaciones de leche en polvo por país de destino	31
Cuadro Nº 22	Exportaciones de quesos	32
Cuadro Nº 23	Exportaciones de quesos por país de destino	33
Cuadro Nº 24	Exportaciones de quesos por variedades	34
Cuadro Nº 25	Balance de comercio exterior, agosto 2017	35
Cuadro Nº 26	Comercio exterior de lácteos total y Mercosur	36
Cuadro Nº 27	Saldo de la balanza comercial de lácteos Chile - Argentina	38
Cuadro Nº 28	Lácteos: precios internacionales	39
Gráfico Nº 1	Producción y recepción de leche	8
Gráfico Nº 2	Recepción de leche mensual	10
Gráfico Nº 3	Recepción de leche mensual, agosto 2017	11
Gráfico Nº 4	Evolución mensual del precio real de la leche a productor	13
Gráfico Nº 5	Evolución del precio real a productor	13
Gráfico Nº 6	Importaciones de productos lácteos, agosto 2017	19
Gráfico Nº 7	Precio medio de importaciones de leche en polvo entera	21
Gráfico Nº 8	Precio medio de importaciones de leche en polvo descremada	21
Gráfico Nº 9	Importaciones de leche en polvo por país de origen, año 2016	22
Gráfico Nº 10	Importaciones de leche en polvo por país de origen, agosto 2017	22
Gráfico Nº 11	Importaciones de quesos por país de origen, año 2016	23
Gráfico Nº 12	Importaciones de quesos por país de origen, agosto 2017	23
Gráfico Nº 13	Importaciones de quesos por variedades, agosto 2017	24
Gráfico Nº 14	Exportaciones de productos lácteos, agosto 2017	27
Gráfico Nº 15	Precio medio de las exportaciones de leche en polvo entera	29
Gráfico Nº 16	Precio medio de las exportaciones de leche en polvo descremada	29
Gráfico Nº 17	Precio medio de las exportaciones de leche fluida	30
Gráfico Nº 18	Exportaciones de leche en polvo por país de destino, año 2016	31
Gráfico Nº 19	Exportaciones de leche en polvo por país de destino, agosto 2017	31
Gráfico Nº 20	Precio medio de las exportaciones de quesos	32
Gráfico Nº 21	Exportaciones de quesos por país de destino, año 2016	33
Gráfico Nº 22	Exportaciones de quesos por país de destino, agosto 2017	33
Gráfico Nº 23	Exportaciones de quesos por variedades, agosto 2017	34
Gráfico Nº 24	Chile: Comercio exterior de lácteos	37
Gráfico Nº 25	Lácteos: Comercio exterior Chile - Mercosur	37
Gráfico Nº 26	Saldo de la balanza comercial de lácteos Chile - Argentina	38
Gráfico Nº 27	Precios internacionales: leche descremada y mantequilla	40

### ***Situación productiva de lácteos en el período enero-agosto de 2017***

Según el análisis de seguimiento del clima de Prolesur y otros agentes del sector lechero, durante el mes de agosto el tiempo se comportó de manera similar al de julio, involucrando un uso intensivo de ensilaje y concentrado dentro de la ración, como consecuencia de un invierno bastante duro en que la cautela con las praderas ha sido el lema de muchos productores lecheros.

Las condiciones meteorológicas durante el mes no fueron las más adecuadas para llevar a cabo las labores previas a la primavera y se retrasaron las actividades de preparación de suelos y fertilización de praderas. Fue necesario esperar mejores condiciones para llevar a cabo las tareas antes mencionadas y así asegurar un adecuado establecimiento de las siembras de temporada y buenas respuestas en crecimiento primaveral de las praderas.

En este escenario, el aporte de forraje conservado siguió siendo mayoritario dentro de la dieta y debió abastecer las necesidades de los animales en ordeña hasta que el crecimiento de la pradera fuera el suficiente para realizar un adecuado manejo del recurso.

De acuerdo a la información entregada por la Estación Oromo de la Universidad de Chile, la humedad del suelo durante agosto se mantuvo en valores promedio cercanos a 35% y 75% a 10 y 20 cm. de profundidad, respectivamente. Los valores registrados durante el mes en estudio fueron levemente superiores a los cotejados durante julio, y claramente responden a las altas precipitaciones que no han cesado desde mediados de junio.

La situación mencionada explicaría la condición actual de los suelos. Se registra una gran cantidad de sectores anegados, en los que se dificultan los trabajos de preparación de suelos y labores propias de inicio de temporada. También se imposibilita llevar a cabo el pastoreo directo en potreros con buena cobertura. En estos casos se tendrá que evaluar el momento oportuno para permitir la entrada del rebaño a potrero, de manera de cuidar la pradera y no ver perjudicado el primer rebrote primaveral (daño por pisoteo).

Pensando en el escenario explicado, se debe evaluar de manera constante las condiciones del suelo, para determinar el momento óptimo de llevar a cabo las labores de temporada y, de cierta forma, compensar el atraso como consecuencia de las condiciones edafoclimáticas actuales.

Respecto del agua acumulada, se puede observar que, al cierre del mes en estudio, asciende a 350 mm, es decir, 100 mm por sobre lo esperado a la fecha (superávit hídrico durante los 50 días de evaluación). La misma tendencia se repite en el análisis global, donde la cantidad de agua precipitada a la fecha es de 1.220 mm (Región de Los Lagos) en comparación con los 1.082 mm normales para el período, lo que significa un superávit cercano a 13%. El mismo análisis para la Región de los Ríos indica un déficit de 4%, donde lo esperado normal a la fecha es de 1.400 mm y lo registrado es de 1.338 mm.

El comportamiento antes descrito se explica por la gran cantidad de precipitaciones ocurridas durante el mes en evaluación, cuando se registraron eventos de hasta 40 mm de precipitación diaria.

Esta situación, sumada a las bajas temperaturas, explicaría el comportamiento característico de la tasa de crecimiento de los pastos. En el caso de la Región de los Lagos, ésta se igualó a la media histórica; mientras que en la Región de Los Ríos estuvo levemente bajo el promedio. Como antecedente adicional, en ambas regiones las tasas registradas fueron inferiores a las de 2016. La temperatura mínima sigue manteniéndose en rangos de normalidad para la fecha, lo que contrasta con las temperaturas máximas, que se mantienen inferiores a lo normal. Es de esperar que ambas temperaturas vayan en aumento progresivo y con ello se incrementen las tasas de crecimiento de forraje, de manera que el aporte de pradera dentro de la ración sea mayor y con ello disminuyan los costos de alimentación.

El incremento de las temperaturas debería provocar un aumento en la evapotranspiración, lo que mejoraría las condiciones físicas del suelo. Esto permitiría ejecutar labores con maquinaria, hoy retrasadas, como son fertilización de praderas, preparación de suelo y siembras de cultivos suplementarios de verano e invierno.

Respecto al comportamiento forrajero, las tasas de crecimiento durante el mes de agosto permanecieron similares a las del mes anterior, fundamentalmente por las bajas temperaturas y la gran cantidad de precipitaciones registradas durante el mes en evaluación. Se obtuvieron valores promedio de 17 kg MS/ha/día y 15 kg MS/ha/día, para las regiones de Los Lagos y Los Ríos, respectivamente. Dichos valores son similares a los observados durante el mes de julio.

El bajo crecimiento de las praderas ha postergado su utilización más allá de lo normal. En virtud de lo anterior, los aportes de pradera dentro de la ración son aún limitados, por lo que se hace necesario continuar el uso intensivo de los forrajes conservados. De igual modo deberá pasar un tiempo extra para que la humedad de suelo descienda y permita el ingreso de maquinaria pesada para concretar los trabajos hasta ahora pendientes.

El detalle de las estadísticas de recepción por regiones para agosto de 2017 siguió mostrando un cambio significativo en los volúmenes de leche recibidos en la Región Metropolitana y en la del Bío Bío, ello como resultado de la modificación en la forma de presentación de los datos pues, tal como se efectuó en meses anteriores, se ha incorporado directamente a la Región Metropolitana una cantidad de leche que antes se informaba en Bío Bío, por cuanto se producía allá, pero se recibía y procesaba en la planta de Soprole en San Bernardo. Originalmente esta leche era procesada en la Cooperativa Lechera de Bío Bío (Los Ángeles). Cuando Soprole dejó de arrendar esa planta, suspendió un número importante de proveedores, manteniendo principalmente su contrato con Ancali, que incluye el flete para la entrega directa en la Región Metropolitana. Con este cambio se busca homogeneizar la presentación de estos datos en el boletín, donde se informan las compras por planta donde se recibe y procesa la leche, independientemente de dónde se haya producido.

Tal como se indicó en el boletín de julio, a partir de ese mes se comenzó a incluir en el citado informe, además de la recepción y elaboración por planta, la región de origen de la leche. En el cuadro 6 del Boletín de la Leche se presentan los volúmenes de producción según su lugar de origen y se especifica su participación, lo que permite comparar con los volúmenes procesados por región y la significación de las producciones regionales dentro del total nacional.

Considerando las regiones Metropolitana y del Bío Bío en conjunto, se observa una reducción de 17,0% en la recepción del mes de agosto con relación a agosto de 2016, lo que agudiza la caída acumulada y la hace superar 10% en los primeros ocho meses.

Siguiendo el análisis de recepción mensual hacia el sur, la Región de La Araucanía muestra en agosto una caída en su recepción de 14,8%, que se traduce en una baja acumulada de 15,7%. Debe hacerse notar que en la actualidad el abastecimiento de las plantas de la región proviene en forma mayoritaria de lecheros ubicados en las regiones de Los Ríos y Los Lagos.

La Región de Los Ríos vuelve a mostrar una recepción levemente superior a la de mismo mes del año anterior. Con ello esta región continúa presentando datos acumulados de compras de leche mayores que los de igual período de 2016 (1,4%).

La Región de Los Lagos, después de cinco primeros meses de 2017 con alto crecimiento, continuó con incrementos leves en junio y julio. En agosto mantuvo un alza en sus compras, subiendo en 3,6% su volumen en relación con igual mes del año anterior, con lo cual mantiene un aumento cercano a 12% para el acumulado al octavo mes del presente año y se constituye en la región de mayor crecimiento, durante todos los meses del presente año.

A nivel nacional, a pesar de una caída puntual de 1,9% en agosto con respecto a la recepción del mismo mes de 2016, se mantiene un alza de 2,7% para los primeros ocho meses del año, lo que permite seguir postulando un alza anual probablemente en torno a 4%, dependiendo de las condiciones de la primavera y los pastos, que hasta principios de octubre en curso parecen no despegar, esperándose que a partir de mediados de este mes muestren un buen crecimiento.

En la industria láctea mayor que informa a Odepa, a agosto de 2017 las compras nacionales siguen siendo lideradas por Colún, con un 5,6% de aumento en relación con igual período de 2016 y una participación de 26,5% en el total de compras de leche. En segundo lugar se sitúa Nestlé, con una baja de 1,6%. A continuación, y con un importante crecimiento en volumen de compras (12,9%, sobre 20 millones de litros), está Prolesur, filial de Fonterra Internacional. Es importante hacer notar que en esta edición se ha incluido en la contabilización de compras a Lactalis, quien se posiciona en el quinto lugar, con un incremento de 13,8% y una participación de 7,8% del total.

Los crecimientos porcentuales más altos se presentan en empresas más pequeñas, como Valle Verde (34,5%). También crecen en forma importante Chilolac (22,3%) y Quillayes (8,5%). Bajas significativas se presentan en Surlat Di-watts y Soprole.

Con relación a la elaboración industrial informada a Odepa, en el período enero-agosto se mantiene la recuperación de la producción de leches en polvo (5,2%, más de 2.200 toneladas de mayor producción que en igual período de 2016), que mejora ostensiblemente respecto de la reducción de años anteriores (-15,7% y -14,0% en 2015 y 2016, respectivamente). Sube también en forma importante la producción de mantequillas (7,9%), en parte a causa de su buen nivel de precios internacionales e internos, y se incrementa la producción de manjar (13,1%), quesos (4,9%), leche condensada (4%), cremas (3,2%) y quesillos (1,5%). Se mantiene una caída (2,3%) en la elaboración de leche fluida (algo menos de 6,6 millones de litros), y una baja un poco mayor presenta el yogur (6,4%).

## Evolución de los precios a productor y consumidor

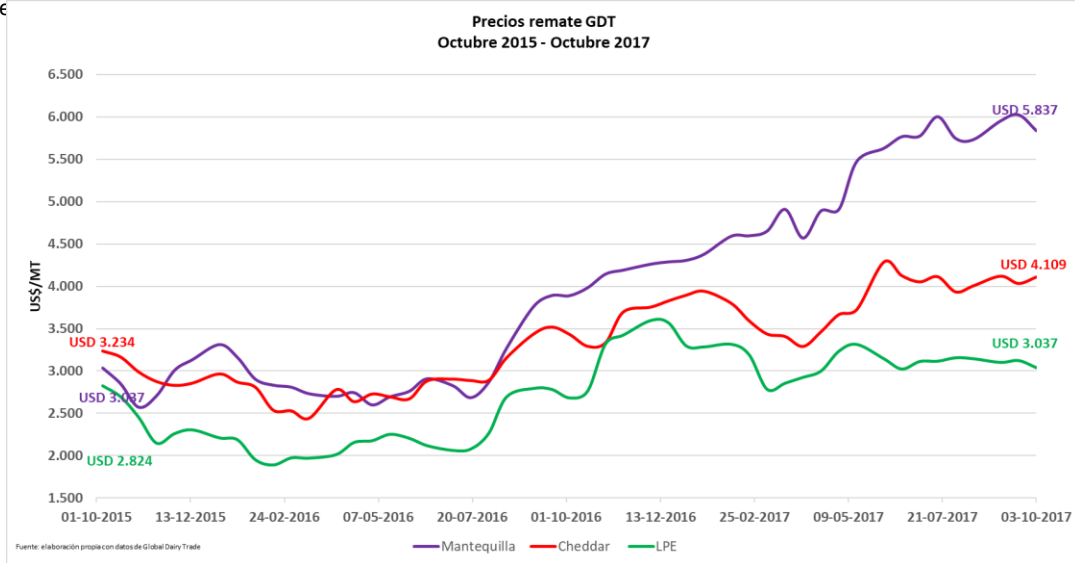
Los precios de productor a nivel nacional de las plantas que informan a Odepa dan cuenta de una leve caída, de \$ 0,52 por litro en términos reales, entre los meses de agosto de 2016 y 2017, con lo que en promedio pasan de \$ 235,46 por litro a \$ 234,94. Para los primeros ocho meses el precio medio llega a \$ 228,59, lo que significa un repunte de 8,2% comparado con iguales meses del año anterior. Así continúa la recuperación iniciada en septiembre de 2016, que a esta altura compensa totalmente la baja anual de 2016 (5%).

Expresado en dólares, el precio medio nacional en agosto se mantiene en aproximadamente USD 0,36 por litro. Por debajo del promedio que se pagó en Chile están el precio de Uruguay (USD 0,34) y el de Argentina (USD 0,33). Por sobre el precio chileno están los cancelados en la Unión Europea (USD 0,41), EE.UU. (USD 0,40) y Nueva Zelanda (USD 0,39). El precio en Brasil sigue a la baja, llegando a USD 0,40, influido por una mayor producción de leche. una baja en el consumo, influida por un temor al gasto ante elevados índices de desempleo.

El gráfico adjunto presenta los valores de dos años del remate quincenal de *Global Dairy Trade*. En el último remate, del 3 de octubre, el precio de la mantequilla disminuyó 3,6%, bajando de la barrera de los 6 mil dólares la tonelada. El valor del queso cheddar subió 1,9% y la leche entera en polvo cayó 2,7%.

El comportamiento de los precios durante el presente año muestra una tendencia alcista para mantequilla y queso, pero con diferente magnitud en el cambio. El precio de la mantequilla se incrementa en 35,5% en 2017, mientras que el queso ha subido 5,5%. En el caso de la leche entera en polvo, su valor durante el presente año ha caído 7,8%.

La mantequilla alcanza su mayor valor de los dos últimos años el 19 de septiembre de 2017 (USD 6.026 por tonelada); el precio del queso cheddar alcanzó su máximo el 6 de junio (USD 4.285 por tonelada) y la leche entera llegó a su máximo el 6 de diciembre de 2016 (USD 3.593 por tonelada). Al respecto, cabe consignar que el precio del dólar se ha dete



Por otra parte, el informe general de septiembre sobre la coyuntura del mercado global de lácteos que publica el Centro Nacional Interprofesional de la Economía Lechera (CNIEL) destaca la colecta acumulada en las grandes cuencas mundiales y confirma un alza que se mantiene aún balbuceante en estos últimos meses, principalmente por los efectos de los volúmenes europeos y de los Estados Unidos.

La demanda internacional de productos lácteos se mantiene dinámica; sin embargo, las disponibilidades en materia grasa limitan los envíos de mantequilla.

Los mercados de la materia grasa y de la proteína evolucionan siempre en direcciones opuestas, con cuotas de mantequilla que establecen nuevos récords (hasta USD 8.400 por tonelada en Europa), pero con una valorización de la leche en polvo descremada estancada alrededor de USD 2.000 por tonelada.

En Chile, según datos recolectados por Odepa a nivel de consumidor en las ocho principales regiones del país, los precios de los lácteos a consumidor a agosto de 2017 presentan variaciones positivas: 3,7% la leche fluida entera y 8,2% la mantequilla. El yogur presenta un alza de 2,4%. En cambio, los precios de la leche en polvo entera bajan 3,4% y los del queso también bajan (2,0%). Lo anterior revela que la magnitud del alza de los precios de la leche a productor (8,2%) ha sido bastante mayor que la que en el mismo período registraron los diferentes productos lácteos a consumidor, con la sola excepción de la mantequilla, que resulta el rubro que muestra mayores alzas.

### **Comercio exterior de lácteos entre enero y julio de 2017**

Hasta agosto de 2017 se registra un aumento de 70% en el valor de las importaciones de productos lácteos, que supera USD 231 millones. Expresadas en litros equivalentes, las importaciones llegan a un récord de cerca de 549 millones de litros, lo que representa un alza de 49% con respecto al volumen importado en los primeros ocho meses de 2016.

Las importaciones de quesos han aumentado (60%), llegando a 33.652 toneladas durante los ocho primeros meses de 2017. Destacan con 19,7% del volumen importado los quesos de origen neozelandés, con 6.628 toneladas y una expansión cercana a 111%. Importantes volúmenes llegan también de Estados Unidos (5.730 toneladas y 17% del total importado a la fecha). Argentina, con 11,0% y un total de 3.687 toneladas, es un proveedor tradicional e importante. No obstante lo anterior, tomados en conjunto los países de la Unión Europea, dicho origen es con mucho el principal para los quesos importados, con cerca de 15.000 toneladas. Aún más, los Países Bajos se constituyen en el origen más importante de los quesos con 6.740 toneladas, seguidos muy de cerca por Alemania, con 6.636 toneladas, ambos países individualmente mayores que Nueva Zelanda y con crecimientos superiores al promedio. España y Francia, con volúmenes de 785 y 656 toneladas, respectivamente, tienen también cierta importancia, aunque crecen en menor proporción.

Del mismo modo aumentan las importaciones de leches en polvo, en particular de leche entera, que alcanzan en conjunto a 18.352 toneladas (37,4% más que en el año anterior). Nueva Zelanda, con 5.017 toneladas, es el segundo principal proveedor, superado sólo por EE. UU., con casi de 7.980 toneladas y 44% de las importaciones de este producto hasta la fecha. Los siguen Argentina, países de la Unión Europea, Canadá y Uruguay.

Se incrementan también las importaciones de leche concentrada y condensada, mantequilla y yogur.

Cabe hacer notar que Chile prácticamente no tiene aranceles para concretar las importaciones de lácteos. Se exceptúan los países de la Unión Europea cuando los volúmenes internados exceden las cuotas anuales, como en quesos, cuya cuota 2017 es de 2.550 toneladas, y otros orígenes de excepción como Canadá.

Las exportaciones de lácteos entre enero y agosto de 2017 alcanzaron un valor de USD 140 millones, lo que representó un aumento de 23% respecto a igual período de 2016. En litros equivalentes, las exportaciones superaron los 215 millones, aumentando también en 3,3% con respecto a enero-agosto de 2016.

Las exportaciones de leches en polvo bajaron 46%, correspondiendo a 3.758 toneladas, 85% de las cuales se destinaron al mercado de Brasil. Por su parte, las exportaciones de quesos alcanzaron casi 6.000 toneladas, 105% más que en igual período de 2016. De éstas el 43% fue a México, mercado tradicional de Chile. De importancia fueron también los mercados de Rusia, Corea del Sur y China, hacia los cuales las exportaciones se han incrementado en forma apreciable.

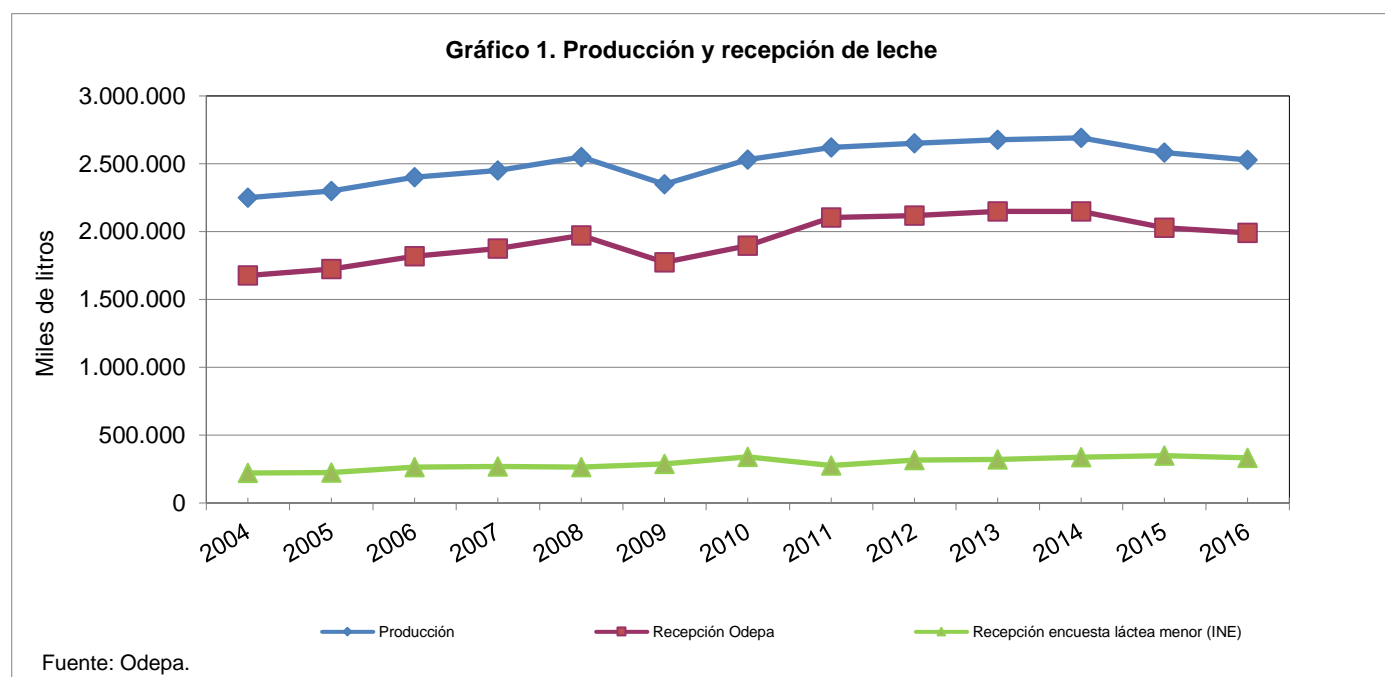
Cuadro 1

Producción y recepción nacional de leche											
Años: 2004 - 2015 y proyección 2016											
Miles de litros											
Años	Producción		Recepción		Recepción encuesta		Recepción		Producción		% Recepción/ Producción
	Est. Odepa	Var. %	Odepa	Var. %	láctea menor	Var. %	Total	Var. %	Consumo animal/autocon	Var. %	
2004	2.250.000	5,6	1.676.480	7,2	221.000		<b>1.897.480</b>		352.520		84,3
2005	2.300.000	2,2	1.723.253	2,8	223.356	1,1	<b>1.946.609</b>	<b>2,6</b>	353.391	0,2	84,6
2006	2.400.000	4,3	1.818.115	5,5	264.028	18,2	<b>2.082.143</b>	<b>7,0</b>	317.857	-10,1	86,8
2007	2.450.000	2,1	1.874.650	3,1	269.809	2,2	<b>2.144.459</b>	<b>3,0</b>	305.541	-3,9	87,5
2008	2.550.000	4,1	1.971.627	5,2	263.843	-2,2	<b>2.235.470</b>	<b>4,2</b>	314.530	2,9	87,7
2009	2.350.000	-7,8	1.772.670	-10,1	288.215	9,2	<b>2.060.885</b>	<b>-7,8</b>	289.115	-8,1	87,7
2010	2.530.000	7,7	1.895.735	6,9	339.783	17,9	<b>2.235.518</b>	<b>8,5</b>	294.482	1,9	88,4
2011	2.620.000	3,6	2.103.739	11,0	275.599	-18,9	<b>2.379.338</b>	<b>6,4</b>	240.662	-18,3	90,8
2012	2.650.000	1,1	2.119.080	0,7	316.000	14,7	<b>2.435.080</b>	<b>2,3</b>	214.920	-10,7	91,9
2013	2.676.816	1,0	2.149.142	1,4	321.500	1,7	<b>2.470.642</b>	<b>1,5</b>	204.174	-5,0	92,3
2014	2.690.946	0,5	2.148.731	0,0	338.041	5,1	<b>2.486.772</b>	<b>0,7</b>	204.174	0,0	92,4
2015	2.581.990	-4,0	2.028.825	-5,6	348.991	3,2	<b>2.377.816</b>	<b>-4,4</b>	204.174	0,0	92,1
2016	2.528.467	-2,1	1.991.007	-1,9	333.286	-4,5	<b>2.324.293</b>	<b>-2,3</b>	204.174	0,0	91,9

Fuente : Odepa.

(\*) Estimación Odepa. Elaborada a partir de la suma del boletín de Odepa, más la encuesta láctea menor del INE, más una estimación de la producción informal, el autoconsumo y el consumo animal. En 2012 se traspasaron tres empresas desde la encuesta láctea menor a la encuesta de recepción de Odepa, lo que explica en parte las variaciones parciales de ese año.

(\*\*) Estimación. La información de recepción de la láctea menor de 2016 considera una estimación del 4º trimestre del año.





Cuadro 2A\*

Recepción mensual de leche fluida en plantas lecheras por regiones																		
Años: 2016-2017																		
Miles de litros																		
Regiones	Región Metropolitana			Región del Bío Bío			Región de La Araucanía			Región de Los Ríos			Región de Los Lagos			País		
Meses	2016	2017	Var. % 17/16	2016	2017	Var. % 17/16	2016	2017	Var. % 17/16	2016	2017	Var. % 17/16	2016	2017	Var. % 17/16	2016	2017	Var. % 17/16
Ene	13.198	12.776	-3,2	16.853	17.173	1,9	13.740	11.880	-13,5	63.888	60.701	-5,0	103.653	108.357	4,5	211.332	210.887	-0,2
Feb	12.184	11.181	-8,2	15.017	14.155	-5,7	11.291	9.086	-19,5	50.253	49.004	-2,5	77.251	85.515	10,7	165.996	168.940	1,8
Mar	13.069	11.870	-9,2	15.517	13.880	-10,5	11.388	9.288	-18,4	50.376	53.070	5,3	72.853	88.920	22,1	163.203	177.028	8,5
Abr	12.499	11.435	-8,5	13.802	13.029	-5,6	10.214	8.639	-15,4	44.498	49.649	11,6	63.071	83.017	31,6	144.084	165.769	15,1
May	12.486	11.550	-7,5	13.808	12.858	-6,9	10.259	8.436	-17,8	44.220	46.350	4,8	60.393	73.473	21,7	141.166	152.666	8,1
Jun	12.037	15.810	31,3	15.712	7.423	-52,8	9.281	8.451	-9,0	39.702	39.145	-1,4	56.312	57.556	2,2	133.044	128.384	-3,5
Jul	12.097	16.154	33,5	16.863	7.537	-55,3	8.837	7.346	-16,9	39.228	39.474	0,6	54.612	56.123	2,8	131.636	126.635	-3,8
Ago	12.614	16.179	28,3	16.709	8.155	-51,2	9.595	8.171	-14,8	45.076	45.107	0,1	66.219	69.375	4,8	150.213	146.987	-2,1
Sep	12.395			16.817			11.403			55.477			91.780			187.872		
Oct	13.039			17.375			13.665			67.764			114.646			226.490		
Nov	12.218			17.497			14.126			68.613			120.149			232.604		
Dic	12.695			17.937			13.938			66.996			117.245			228.810		
Total ene-ago	100.183	106.954	6,8	124.280	94.210	-24,2	84.606	71.296	-15,7	377.240	382.500	1,4	554.365	622.335	12,3	1.240.675	1.277.296	3,0
Total ene-dic	150.530			193.908			137.738			636.090			998.185			2.116.452		

\* corresponde a la nueva información que incluye a las plantas Lactalis Purranque, Lactalis Melipilla y Lácteos Osorno.

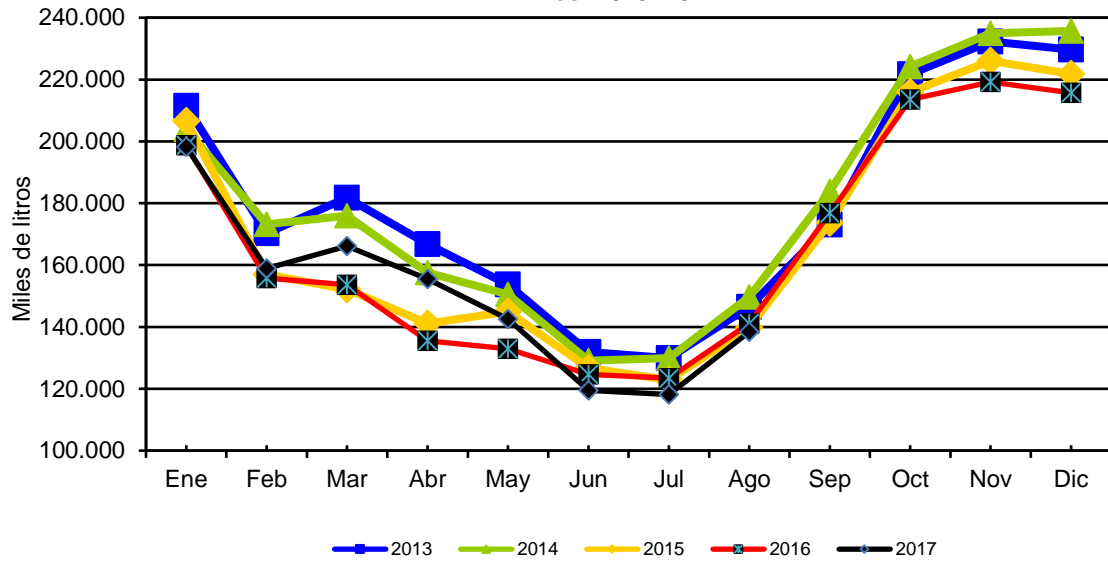
Fuente: elaborado por Odepa con antecedentes proporcionados por las plantas lecheras.

Cuadro 2B\*

Recepción mensual de leche fluida en plantas lecheras por regiones																		
Años: 2016-2017																		
Miles de litros																		
Regiones	Región Metropolitana			Región del Bío Bío			Región de La Araucanía			Región de Los Ríos			Región de Los Lagos			País		
Meses	2016	2017	Var. % 17/16	2016	2017	Var. % 17/16	2016	2017	Var. % 17/16	2016	2017	Var. % 17/16	2016	2017	Var. % 17/16	2016	2017	Var. % 17/16
Ene	10.096	9.379	-7,1	16.853	17.173	1,9	13.740	11.880	-13,5	63.888	60.701	-5,0	94.211	99.083	5,2	198.788	198.216	-0,3
Feb	9.229	8.377	-9,2	15.017	14.155	-5,7	11.291	9.086	-19,5	50.253	49.004	-2,5	70.011	78.270	11,8	155.801	158.892	2,0
Mar	9.841	8.946	-9,1	15.517	13.880	-10,5	11.388	9.288	-18,4	50.376	53.070	5,3	66.480	80.860	21,6	153.602	166.044	8,1
Abr	9.434	8.685	-7,9	13.802	13.029	-5,6	10.214	8.639	-15,4	44.498	49.649	11,6	57.576	75.498	31,1	135.524	155.500	14,7
May	9.567	8.743	-8,6	13.808	12.858	-6,9	10.259	8.436	-17,8	44.220	46.350	4,8	55.048	66.127	20,1	132.903	142.515	7,2
Jun	9.165	13.413	46,3	15.712	7.423	-52,8	9.281	8.451	-9,0	39.702	39.145	-1,4	50.768	51.064	0,6	124.628	119.495	-4,1
Jul	9.369	14.136	50,9	16.863	7.537	-55,3	8.837	7.346	-16,9	39.228	39.474	0,6	49.142	49.661	1,1	123.439	118.155	-4,3
Ago	9.640	14.748	53,0	16.709	8.155	-51,2	9.595	8.171	-14,8	45.076	45.107	0,1	60.095	62.279	3,6	141.115	138.461	-1,9
Sep	9.445			16.817			11.403			55.477			83.644			176.786		
Oct	9.844			17.375			13.665			67.764			104.886			213.535		
Nov	9.028			17.497			14.126			68.613			109.938			219.202		
Dic	9.490			17.937			13.938			66.996			107.323			215.684		
Total ene-ago	76.342	86.429	13,2	124.280	94.210	-24,2	84.606	71.296	-15,7	377.240	382.500	1,4	503.332	562.843	11,8	1.165.800	1.197.277	2,7
Total ene-dic	114.149			193.908			137.738			636.090			909.123			1.991.007		

Fuente: elaborado por Odepa con antecedentes proporcionados por las plantas lecheras.

Gráfico 2 Recepción de leche mensual  
Años: 2013- 2017



Fuente: Odepa.

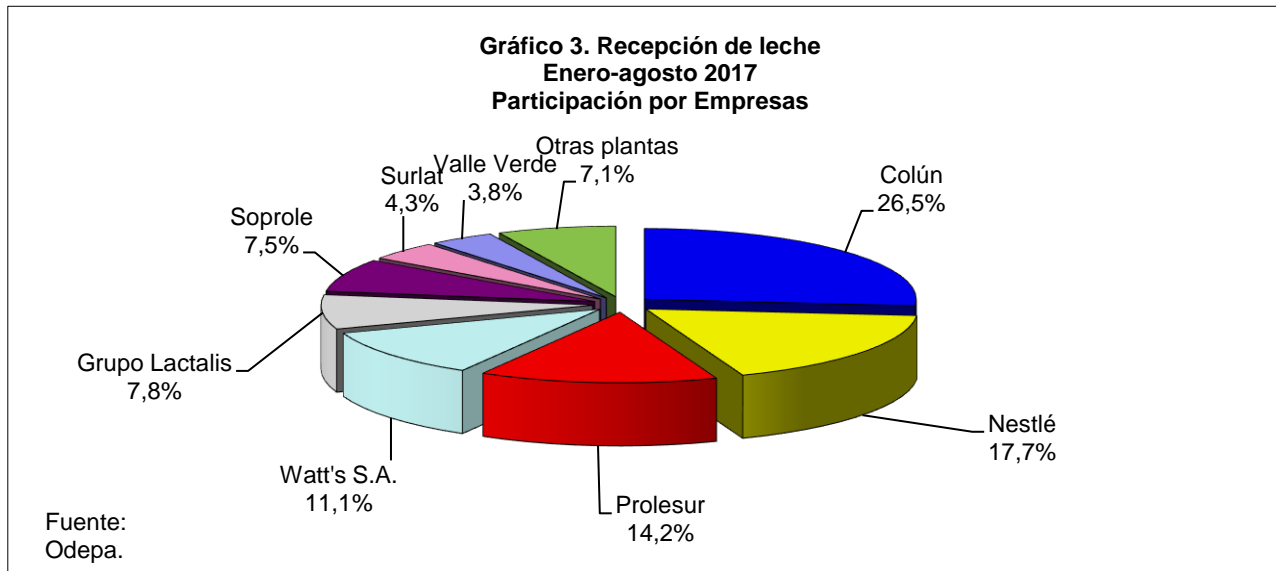
Cuadro 3

Recepción de leche por empresa						
Litros						
Empresas	Años		Enero-agosto		Variación %	%
	2015	2016	2016	2017		
Colún	538.381.653	541.096.847	320.498.277	338.329.353	5,6	26,5
Nestlé	371.813.398	385.812.036	230.256.355	226.563.963	-1,6	17,7
Prolesur	326.539.688	313.362.062	160.302.103	180.922.120	12,9	14,2
Watt's S.A.	250.052.206	237.011.993	134.800.479	142.348.245	5,6	11,1
Grupo Lactalis**	52.380.247	149.308.815	87.536.524	99.610.313	13,8	7,8
Soprole	168.678.554	163.841.432	110.333.714	95.878.128	-13,1	7,5
Surlat	123.813.551	110.488.988	68.227.216	54.423.780	-20,2	4,3
Valle Verde	70.291.527	65.094.550	36.458.823	49.029.248	34,5	3,8
Quillayes	48.258.571	44.652.906	27.727.567	30.073.588	8,5	2,4
Di-Watts	45.192.530	42.255.277	28.672.418	24.580.088	-14,3	1,9
Chilolac	21.177.348	20.897.160	11.213.072	13.708.992	22,3	1,1
Granarolo Chile	12.245.779	13.868.731	8.170.284	2.492.301	-69,5	0,2
Lácteos Osorno*		28.760.707	16.477.745	19.335.871		
<b>Total</b>	<b>2.028.825.052</b>	<b>2.116.451.504</b>	<b>1.240.674.577</b>	<b>1.277.295.990</b>	<b>3,0</b>	<b>100,0</b>

\*Corresponde a una nueva empresa.

\*\*Para el año 2015 se contabiliza sólo la planta de Mulpulmo.

Fuente: elaborado por Odepa con antecedentes proporcionados por las plantas lecheras.



Cuadro 4A																		
Precios nominales: promedios ponderados de leche pagados a productor por regiones																		
\$/litro (sin iva)																		
Meses	Región Metropolitana			Región del Bío Bío			Región de La Araucanía			Región de Los Ríos			Región de Los Lagos			País		
	2016	2017	Var. %	2016	2017	Var. %	2016	2017	Var. %	2016	2017	Var. %	2016	2017	Var. %	2016	2017	Var. %
Ene	212,03	234,94	10,8	208,75	216,96	3,9	197,94	225,43	13,9	179,60	207,34	15,4	184,76	206,90	12,0	187,38	210,36	12,3
Feb	214,58	239,49	11,6	217,45	222,81	2,5	199,17	221,39	11,2	188,92	212,31	12,4	187,40	212,67	13,5	193,25	215,36	11,4
Mar	220,37	242,36	10,0	224,15	223,33	-0,4	205,94	228,95	11,2	198,45	224,79	13,3	197,50	222,11	12,5	202,60	224,64	10,9
Abr	246,97	265,91	7,7	243,17	244,12	0,4	223,78	239,43	7,0	205,36	229,18	11,6	206,62	221,80	7,3	214,01	229,73	7,3
May	246,20	268,79	9,2	242,60	252,11	3,9	219,96	242,43	10,2	202,24	235,39	16,4	208,07	238,53	14,6	213,30	240,72	12,9
Jun	251,91	272,46	8,2	245,94	242,86	-1,3	220,03	234,81	6,7	201,03	233,49	16,1	207,64	233,78	12,6	214,38	238,65	11,3
Jul	248,91	268,74	8,0	243,07	237,58	-2,3	219,81	242,14	10,2	199,40	228,22	14,5	208,67	228,07	9,3	214,06	234,47	9,5
Ago	251,41	272,75	8,5	240,66	238,28	-1,0	213,77	238,51	11,6	197,44	227,31	15,1	206,83	229,53	11,0	211,15	234,46	11,0
Sep	222,00			227,94			207,81			191,15			202,51			202,48		
Oct	238,95			220,33			210,50			189,79			198,01			199,67		
Nov	229,76			217,15			204,64			188,58			196,74			197,44		
Dic	229,24			217,42			208,52			186,56			197,27			197,41		

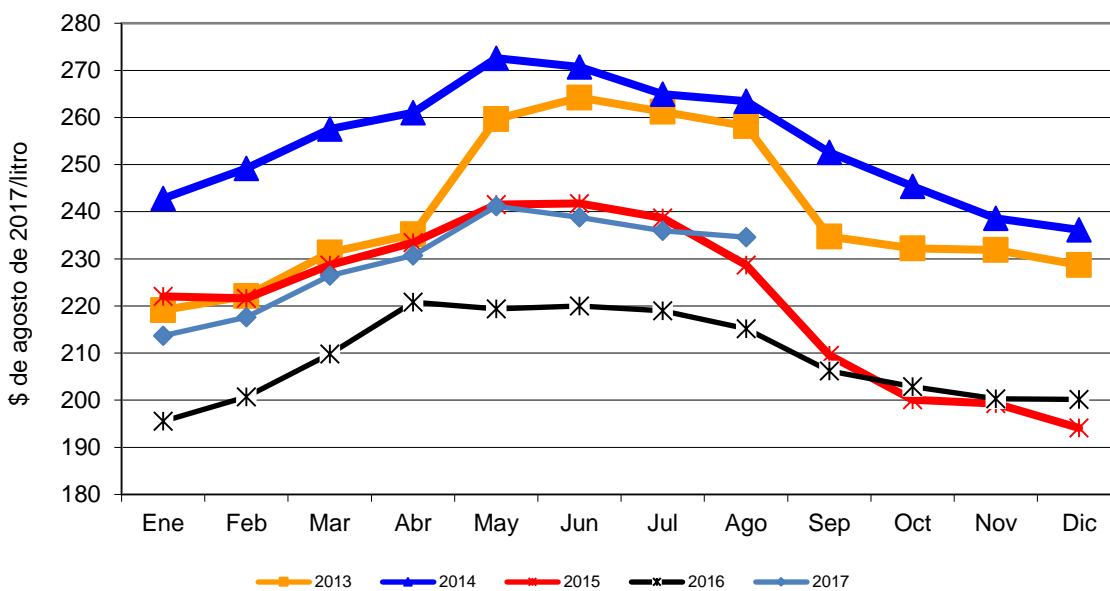
Fuente: elaborado por Odepa con antecedentes proporcionados por las plantas lecheras.

NOTA: Los precios de pago por leche a productor son los promedios ponderados informados por las plantas y corresponden al precio base más las asignaciones

Cuadro 4B																		
Precios reales: promedios ponderados de leche pagados a productor por regiones																		
\$/litro real (sin iva) en \$ de julio de 2017																		
Meses	Región Metropolitana			Región del Bío Bío			Región de La Araucanía			Región de Los Ríos			Región de Los Lagos			País		
	2016	2017	Var. %	2016	2017	Var. %	2016	2017	Var. %	2016	2017	Var. %	2016	2017	Var. %	2016	2017	Var. %
Ene	221,24	238,68	7,9	217,83	220,41	1,2	206,54	229,01	10,9	187,41	210,16	12,1	192,79	210,52	9,2	195,52	213,70	9,3
Feb	222,87	242,00	8,6	225,84	225,15	-0,3	206,86	223,71	8,1	196,21	214,54	9,3	194,63	214,88	10,4	200,71	217,62	8,4
Mar	228,24	244,32	7,0	232,15	225,14	-3,0	213,30	230,81	8,2	205,54	226,87	10,4	204,56	224,13	9,6	209,84	226,55	8,0
Abr	254,82	267,04	4,8	250,89	245,15	-2,3	230,88	240,44	4,1	211,88	229,69	8,4	213,18	223,59	4,9	220,81	230,71	4,5
May	253,21	269,28	6,3	249,50	252,57	1,2	226,21	242,87	7,4	208,00	236,16	13,5	213,99	238,51	11,5	219,36	241,16	9,9
Jun	258,48	272,67	5,5	252,35	243,05	-3,7	225,77	234,99	4,1	206,28	233,88	13,4	213,06	233,78	9,7	219,97	238,84	8,6
Jul	254,27	269,88	6,1	248,31	238,59	-3,9	224,55	243,17	8,3	203,70	229,19	12,5	213,17	229,04	7,4	218,67	235,46	7,7
Ago	256,19	273,32	6,7	245,24	238,78	-2,6	217,83	239,00	9,7	201,19	227,78	13,2	210,77	230,01	9,1	215,17	234,94	9,2
Sep	226,12			232,17			211,67			194,70			206,28			206,24		
Oct	242,79			223,87			213,89			192,84			201,19			202,88		
Nov	233,06			220,28			207,58			191,29			199,57			200,28		
Dic	232,41			220,43			211,41			189,15			200,00			200,15		
Promedio ene-dic	240,21			234,26			215,39			197,57			203,64			207,47		
Promedio ene-jun	243,43	261,82	7,6	239,96	234,46	-2,3	218,09	234,91	7,7	201,67	225,19	11,7	205,32	224,02	9,1	211,20	228,59	8,2

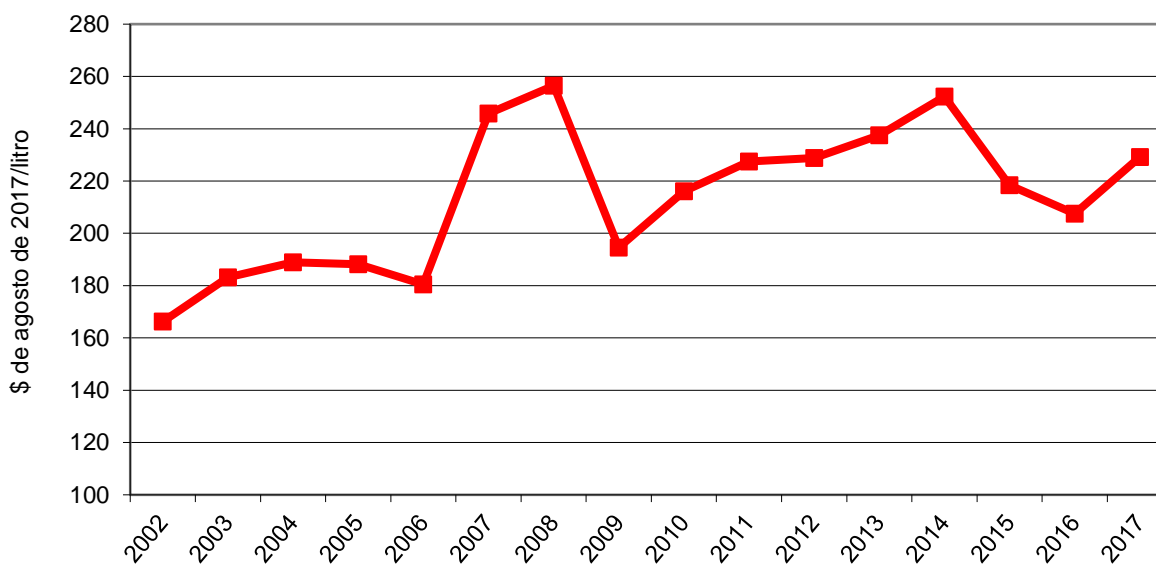
Fuente: elaborado por Odepa con antecedentes proporcionados por las plantas lecheras.

**Gráfico 4. Evolución mensual del precio real de la leche a productor  
Años: 2013 - 2017**



Fuente: Odepa.

**Gráfico 5. Evolución del precio real a productor**



Fuente: Odepa.

Cuadro 5A\*

Recepción de leche y elaboración de productos lácteos en plantas lecheras				
Producto	Unidades	Enero-agosto		Variación % 2017/2016
		2016	2017	
Recepción de leche	lt	1.240.674.577	1.277.295.990	3,0
Elaboración de leche fluida	lt	290.420.476	283.838.123	-2,3
Leche pasteurizada 3,0 % m.g.	lt	1.692.386	49.573	-97,1
Leche pasteurizada 2,5 % m.g.	lt	14.343.340	14.840.050	3,5
Leche pasteurizada descremada	lt	1.386.124	1.104.002	-20,4
Leche esterilizada con sabor	lt	75.672.901	64.315.436	-15,0
Leche esterilizada descremada	lt	52.078.354	48.957.147	-6,0
Leche esterilizada	lt	145.247.371	154.571.915	6,4
Elaboración de leche en polvo	kg	43.143.182	45.399.071	5,2
Leche en polvo 28 % m.g.	kg	1.105.425	1.014.225	-8,3
Leche en polvo 26 % m.g.	kg	11.245.579	14.271.338	26,9
Leche en polvo 18 % m.g.	kg	2.480.834	437.832	-82,4
Leche en polvo 12 % m.g.	kg	13.737.163	13.565.682	-1,2
Leche en polvo descremada	kg	14.574.181	16.109.994	10,5
Quesillos	kg	11.117.142	10.291.905	-7,4
Quesos	kg	53.997.230	57.955.550	7,3
Yogur	lt	169.526.160	158.706.857	-6,4
Leche cultivada o fermentada	lt	8.936.124	7.539.973	-15,6
Crema	kg	18.911.596	19.517.300	3,2
Mantequilla	kg	14.549.751	15.347.541	5,5
Suero en polvo	kg	14.332.125	15.956.344	11,3
Leche condensada	kg	25.538.790	26.552.174	4,0
Manjar	kg	21.281.796	24.072.657	13,1

\* corresponde a la nueva información que incluye a las plantas Lactalis Purranque, Lactalis Melipilla y Lácteos Osorno.

Fuente: elaborado por Odepa con antecedentes proporcionados por las plantas lecheras.

Cuadro 5B

Recepción de leche y elaboración de productos lácteos en plantas lecheras				
Producto	Unidades	Enero-agosto		Variación % 2017/2016
		2016	2017	
Recepción de leche	lt	1.165.799.696	1.197.277.315	2,7
Elaboración de leche fluida	lt	290.420.476	283.838.123	-2,3
Leche pasteurizada 3,0 % m.g.	lt	1.692.386	49.573	-97,1
Leche pasteurizada 2,5 % m.g.	lt	14.343.340	14.840.050	3,5
Leche pasteurizada descremada	lt	1.386.124	1.104.002	-20,4
Leche esterilizada con sabor	lt	75.672.901	64.315.436	-15,0
Leche esterilizada descremada	lt	52.078.354	48.957.147	-6,0
Leche esterilizada	lt	145.247.371	154.571.915	6,4
Elaboración de leche en polvo	kg	43.143.182	45.399.071	5,2
Leche en polvo 28 % m.g.	kg	1.105.425	1.014.225	-8,3
Leche en polvo 26 % m.g.	kg	11.245.579	14.271.338	26,9
Leche en polvo 18 % m.g.	kg	2.480.834	437.832	-82,4
Leche en polvo 12 % m.g.	kg	13.737.163	13.565.682	-1,2
Leche en polvo descremada	kg	14.574.181	16.109.994	10,5
Quesillos	kg	6.520.809	6.616.505	1,5
Quesos	kg	48.468.026	50.841.857	4,9
Yogur	lt	169.526.160	158.706.857	-6,4
Leche cultivada o fermentada	lt	8.936.124	7.539.973	-15,6
Crema	kg	18.911.596	19.517.290	3,2
Mantequilla	kg	14.015.945	15.117.951	7,9
Suero en polvo	kg	14.332.125	15.956.344	11,3
Leche condensada	kg	25.538.790	26.552.174	4,0
Manjar	kg	21.281.796	24.072.657	13,1

Fuente: elaborado por Odepa con antecedentes proporcionados por las plantas lecheras.

Cuadro 6\*

Origen de la leche recepcionada en plantas lecheras por regiones												
Cifras correspondientes al mes de agosto 2017												
Región de origen	Región de recepción											
	Región Metropolitana		Región del Biobío		Región de La Araucanía		Región de Los Ríos		Región de Los Lagos		País	
	Litros	%	Litros	%	Litros	%	Litros	%	Litros	%	Litros	%
Región de Valparaíso	5.118.039	31,6	0	0,0	0	0,0	0	0,0	582.290	0,8	5.700.329	3,9
Región Metropolitana	4.289.644	26,5	0	0,0	0	0,0	0	0,0	600.667	0,9	4.890.311	3,3
Región de O'Higgins	1.603.744	9,9	0	0,0	0	0,0	0	0,0	0	0,0	1.603.744	1,1
Región del Maule	134.985	0,8	0	0,0	0	0,0	0	0,0	0	0,0	134.985	0,1
Región del Biobío	5.032.138	31,1	5.249.630	64,4	0	0,0	0	0,0	0	0,0	10.281.768	7,0
Región de La Araucanía		0,0	2.905.478	35,6	2.278.343	27,9	0	0,0	872.177	1,3	6.055.998	4,1
Región de Los Ríos		0,0	0	0,0	3.536.422	43,3	37.456.007	83,0	7.768.381	11,2	48.760.810	33,2
Región de Los Lagos		0,0	0	0,0	2.356.430	28,8	7.651.288	17,0	59.551.131	85,8	69.558.849	47,3
<b>País</b>	<b>16.178.550</b>	<b>100</b>	<b>8.155.108</b>	<b>100</b>	<b>8.171.195</b>	<b>100</b>	<b>45.107.295</b>	<b>100</b>	<b>69.374.646</b>	<b>100</b>	<b>146.986.794</b>	<b>100</b>

\* las cifras incluye a las plantas Lactalis Purranque, Lactalis Melipilla y Lácteos Osorno.

Fuente: elaborado por Odepa con antecedentes proporcionados por las plantas lecheras.



Cuadro 7

Importaciones de productos lácteos por país de origen				
Enero - agosto				
Países	Valor (miles de dólares CIF)		Variación %	Participación %
	2016	2017		
Nueva Zelanda	25.018	59.288	137,0	25,6
Estados Unidos	34.488	43.363	25,7	18,7
Argentina	29.213	31.847	9,0	13,8
Países Bajos	4.411	26.618	503,5	11,5
Alemania	9.918	23.315	135,1	10,1
México	5.241	10.719	104,5	4,6
Uruguay	4.723	5.898	24,9	2,5
Francia	7.456	5.828	-21,8	2,5
Brasil	3.494	5.254	50,4	2,3
Irlanda	3.286	4.018	22,3	1,7
España	2.283	3.677	61,1	1,6
Perú	2.442	2.916	19,4	1,3
Canadá	409	2.754	572,6	1,2
Dinamarca	1.028	1.716	66,9	0,7
Italia	994	1.058	6,4	0,5
Austria	0	860		0,4
Colombia	486	644	32,5	0,3
Australia	394	370	-6,2	0,2
Polonia	332	295	-11,2	0,1
República Checa	43	283	554,7	0,1
Bélgica	418	282	-32,5	0,1
Malasia	82	136	66,2	0,1
Suiza	53	77	45,0	0,0
Grecia	27	28	5,4	0,0
Tailandia	30	28	-6,9	0,0
India	0	19		0,0
Corea del Sur	5	10	84,0	0,0
Ecuador	0	6		0,0
Singapur	0	4		0,0
República Eslovaca	0	4		0,0
Taiwán	2	3	61,5	0,0
Portugal	1	3	427,0	0,0
China	0	2	240,6	0,0
Ucrania	0	1		0,0
Reino Unido	0	0	160,7	0,0
Finlandia	0	0		0,0
Origen no precisado	0	0		0,0
Costa Rica	0	0		
Egipto	0	0		
Suecia	0	0		
Total	136.278	231.325	69,7	100,0

Fuente: elaborado por Odepa con información del Servicio Nacional de Aduanas.

Cuadro 8

Importaciones de productos lácteos							
Enero - agosto							
Código armonizado	Productos	Toneladas		Var. %	Miles de dólares CIF		Var. %
		2016	2017		2016	2017	
04011000	Leche y nata sin concentrar, materia grasa <= al 1%	49	391	702,9	28	408	1.349,4
04012000	Leche y nata sin concentrar, materia grasa > 1% y <= 6%	53	262	397,1	35	149	320,9
04013000	Leche y nata superior a 6% materia grasa	44	41	-6,8	18	86	383,5
04021000	Leche en polvo sin azúcar, materia grasa <= al 1,5%	8.339	9.972	19,6	17.844	22.384	25,4
04022111	Leche en polvo sin azúcar, materia grasa > 1,5% y < 6%	46	0		91	3	-96,9
04022112	Leche en polvo sin azúcar, materia grasa >= 6% y < 12%	0	19		0	46	
04022114	Leche en polvo sin azúcar, materia grasa > 12% y < 18%	3	0		12	0	
04022116	Leche en polvo sin azúcar, materia grasa > 18% y < 24%	0	2	427,0	8	26	214,0
04022118	Leche en polvo sin azúcar, materia grasa > al 26%	4.967	8.166	64,4	12.566	23.238	84,9
04022120	Nata sin azúcar ni edulcorante	0	1	161,7	3	7	152,0
04022911	Leche en polvo edulcorada, materia grasa > 1,5% y < 6%	0	14		0	16	
04022916	Leche en polvo edulcorada, materia grasa > 18% y < 24%	0	0		1	0	
04022917	Leche en polvo edulcorada, materia grasa > 24% y < 26%	0	0		1	0	
04022918	Leche en polvo edulcorada, materia grasa >= al 26%	0	178		0	585	
04029110	Leche en estado líquido o semisólido sin azúcar	1.609	1.976	22,8	1.807	2.221	22,9
04029910	Leche condensada	219	729	233,4	304	1.066	250,7
04029990	Las demás leches y natas concentradas azucaradas	70	97	40,2	102	185	80,6
04031000	Yogur	93	106	13,2	95	129	35,8
04039000	Suero de mantequilla, leche y nata cuajadas, kefir	40	165	309,7	88	353	300,2
04041000	Lactosuero, incluso concentrado, azucarado	1.862	2.951	58,5	1.923	4.544	136,3
04049000	Demás productos de componentes naturales de la leche	621	585	-5,7	2.774	2.832	2,1
04051000	Mantequilla (manteca)	4.549	4.828	6,1	13.869	21.959	58,3
04052000	Pastas lácteas para untar	2	57	3.074,9	9	307	3.188,3
04059000	Las demás materias grasas de la leche	5	2	-54,1	23	19	-15,6
04061000	Quesos frescos	6.424	8.136	26,6	24.514	32.623	33,1
04062000	Queso de cualquier tipo, rallado o en polvo	951	647	-32,0	4.643	3.873	-16,6
04063000	Queso fundido, excepto el rallado o en en polvo	1.453	1.422	-2,2	5.967	6.545	9,7
04064000	Queso de pasta azul	192	199	3,9	1.339	1.688	26,1
04069000	Los demás quesos	12.014	23.249	93,5	35.275	87.705	148,6
	Total quesos	21.035	33.652	60,0	71.738	132.433	84,6
19011010	Preparaciones para la alimentación infantil	2.001	2.577	28,8	11.222	16.498	47,0
19019011	Dulce de leche (manjar)	781	754	-3,4	1.434	1.600	11,6
22029931	Bebidas con contenido lácteo > al 50% (miles de litros)	30	10	-67,1	137	47	-65,4
22029932	Bebidas con contenido lácteo <= al 50% (miles de litros)	42	59	38,0	145	187	28,5
	Total lácteos				136.278	231.325	69,7

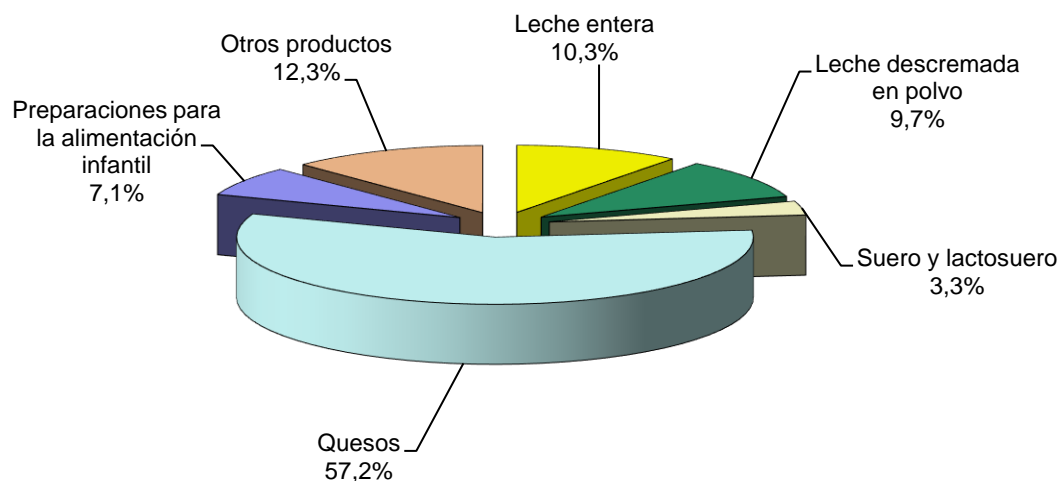
Fuente: elaborado por Odepa con información del Servicio Nacional de Aduanas.

Cuadro 9

Importaciones de productos lácteos Enero - agosto 2017			
Productos	Volumen toneladas	Valor Miles de dólares CIF	Precio medio USD / ton
Leche entera en polvo	8.344	23.823	2.855
Leche descremada en polvo	10.007	22.473	2.246
Suero y lactosuero	3.701	7.729	2.088
Quesos	33.652	132.433	3.935
Preparaciones para la alimentación infantil	2.577	16.498	6.402
Otros productos	9.313	28.369	3.046
<b>Total lácteos</b>	<b>67.595</b>	<b>231.325</b>	

Fuente: elaborado por Odepa con información del Servicio Nacional de Aduanas.

**Gráfico 6. Importaciones de productos lácteos  
Enero - agosto 2017  
Valor miles USD 231.325**



Fuente: Odepa.

Cuadro 10

Importaciones de leche en polvo entera									
Meses / año	Volumen Toneladas		Valor Miles de USD CIF		Valor unitario USD/ton		Variación (2017/2016)		
	2016	2017	2016	2017	2016	2017	Volumen	Valor	Valor
							toneladas	CIF	unitario
Ene	164	2.885	453	6.942	2.757	2.406	1.656,7	1.433,1	-12,7
Feb	8	983	24	2.946	3.011	2.997	12.187,3	12.130,6	-0,5
Mar	341	881	883	2.718	2.587	3.087	158,0	207,9	19,3
Abr	407	732	1.031	2.619	2.533	3.579	79,8	154,0	41,3
May	810	229	2.131	730	2.630	3.189	-71,7	-65,7	21,2
Jun	1.186	679	2.730	2.365	2.301	3.485	-42,8	-13,4	51,5
Jul	984	814	2.578	2.794	2.619	3.434	-17,3	8,4	31,1
Ago	1.067	1.143	2.737	2.708	2.566	2.370	7,1	-1,1	-7,7
Sep	299		811		2.711				
Oct	401		1.051		2.623				
Nov	267		769		2.876				
Dic	533		1.511		2.837				
Subtotal ene-ago (A)	4.968	8.344	12.566	23.823	2.530	2.855	68,0	89,6	12,9
Total ene-dic (A)	6.467		16.708		2.583				

Fuente: elaborado por Odepa con información del Servicio Nacional de Aduanas.

Nota: incluye la de uso animal y la de uso humano.

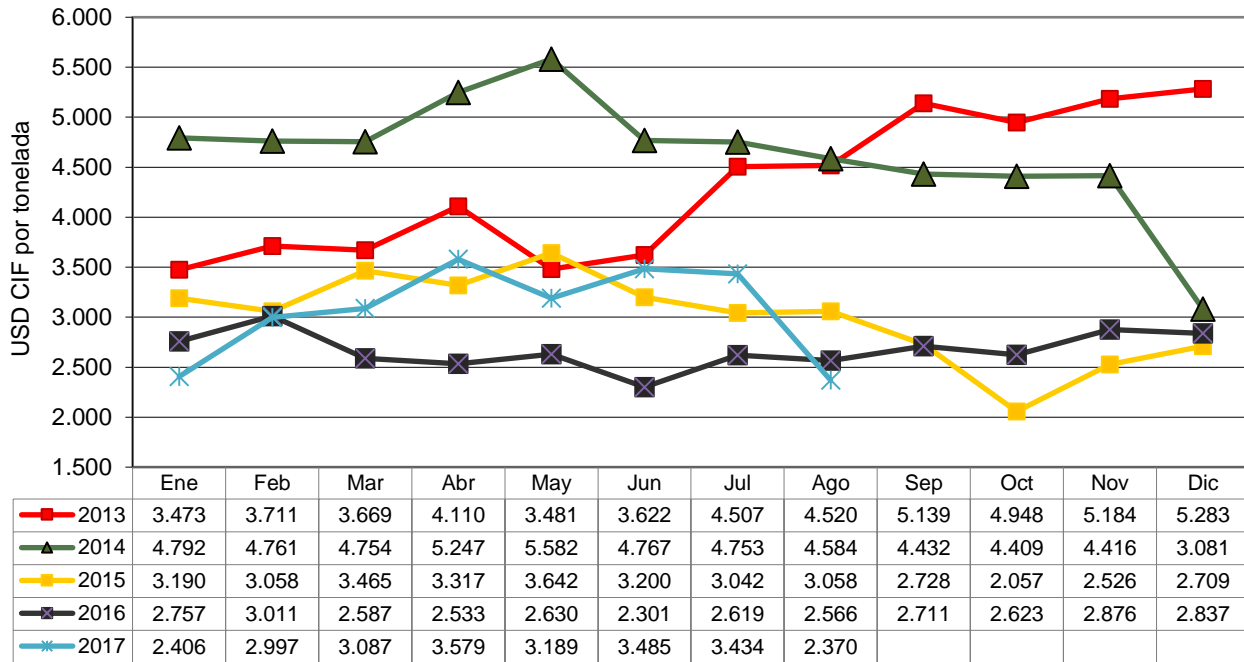
Cuadro 11

Importaciones de leche en polvo descremada									
Meses / año	Volumen Toneladas		Valor Miles de dólares CIF		Valor unitario USD/ton		Variación (2017/2016)		
	2016	2017	2016	2017	2016	2017	Volumen	Valor	Valor
							toneladas	CIF	unitario
Ene	781	547	1.578	1.233	2.019	2.256	-30,1	-21,9	11,7
Feb	739	1.303	1.755	3.056	2.375	2.345	76,4	74,2	-1,3
Mar	1.495	1.556	3.232	3.710	2.162	2.384	4,1	14,8	10,2
Abr	1.402	738	2.998	1.840	2.139	2.493	-47,4	-38,6	16,5
May	939	2.532	1.970	5.477	2.098	2.163	169,5	178,0	3,1
Jun	596	1.249	1.248	2.587	2.094	2.071	109,7	107,4	-1,1
Jul	1.317	1.006	2.791	2.137	2.118	2.125	-23,7	-23,4	0,3
Ago	1.120	1.076	2.385	2.434	2.130	2.261	-3,9	2,0	6,1
Sep	854		1.914		2.240				
Oct	971		2.125		2.189				
Nov	971		2.210		2.275				
Dic	513		1.173		2.285				
Subtotal ene-ago (B)	8.389	10.007	17.957	22.473	2.141	2.246	19,3	25,2	4,9
Subtotal ene-ago (A+B)	13.356	18.352	30.523	46.296	2.285	2.523	37,4	51,7	10,4
Total ene-dic (B)	11.699		25.379		2.169				
Total ene-dic (A+B)	16.666		37.945		2.277				

Fuente: elaborado por Odepa con información del Servicio Nacional de Aduanas.

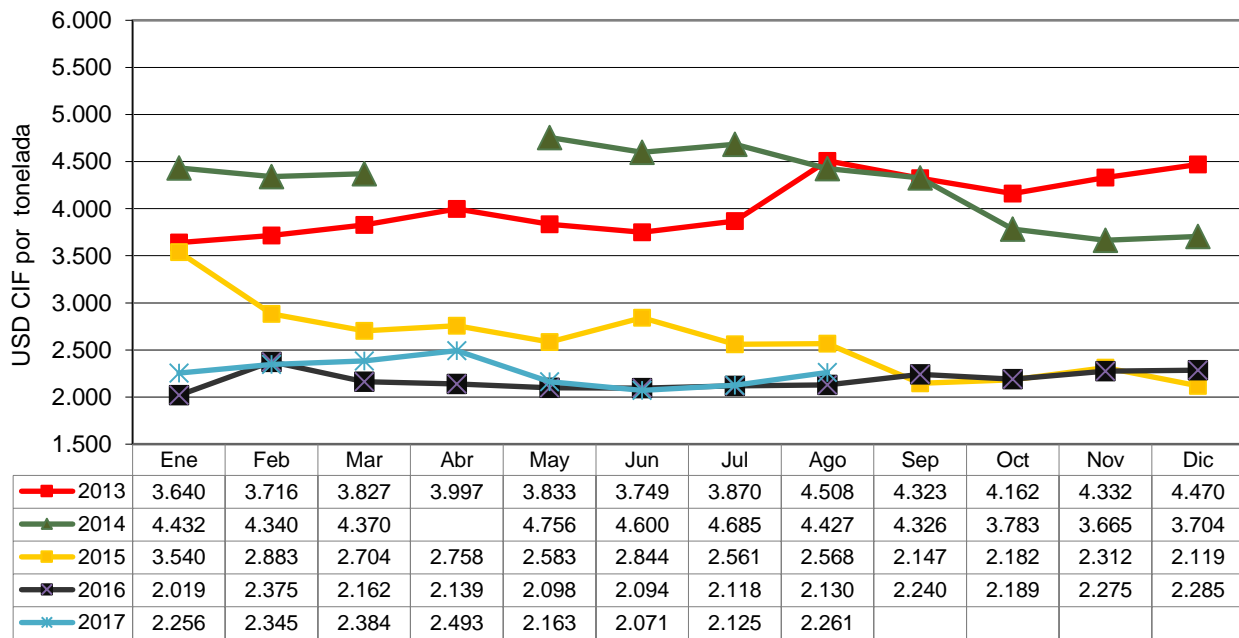
Nota: incluye la de uso animal y la de uso humano.

**Gráfico 7. Precio medio de las importaciones de leche en polvo entera**



Fuente: Odepa.

**Gráfico 8. Precio medio de las importaciones de leche en polvo descremada**



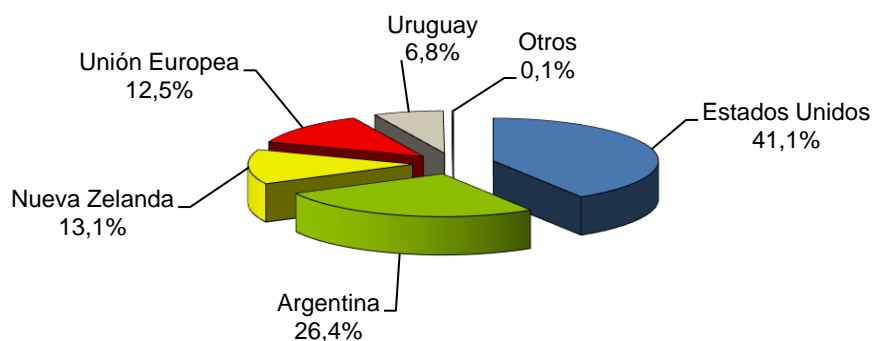
Fuente: Odepa.

Cuadro 12

Importaciones de leche en polvo por país de origen							
Países	Volumen (toneladas)						
	2015	2016	Participación %	Enero - agosto		Variación %	Participación %
				2016	2017		
Estados Unidos	6.139	7.463	41,1	5.201	7.977	53,4	43,5
Nueva Zelanda	3.281	2.386	13,1	1.837	5.017	173,1	27,3
Argentina	961	4.790	26,4	3.378	2.435	-27,9	13,3
Unión Europea	1.803	2.262	12,5	2.071	1.018	-50,8	5,5
Uruguay	3.500	1.240	6,8	845	841	-0,5	4,6
Canadá	418	0	0,0	0	1.050		5,7
Australia	473	25	0,1	25	0		
Otros	0	0	0,0	0	14		0,1
Total	16.575	18.166	100,0	13.356	18.352	37,4	100,0

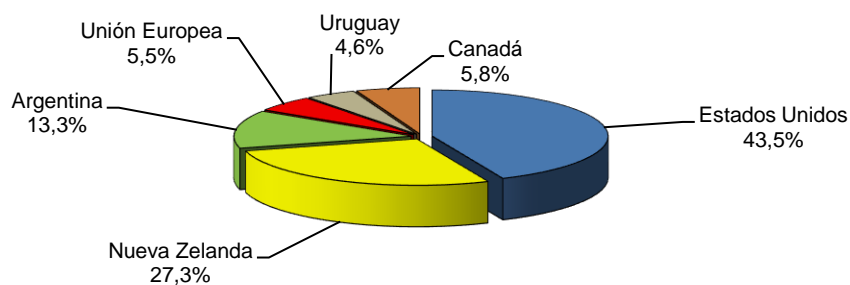
Fuente: elaborado por Odepa, con información del Servicio Nacional de Aduanas.

**Gráfico 9. Importaciones de leche en polvo por país de origen  
Año 2016  
Toneladas 18.166**



Fuente: Odepa.

**Gráfico 10. Importaciones de leche en polvo por país de origen  
Enero-agosto 2017  
Toneladas 18.352**



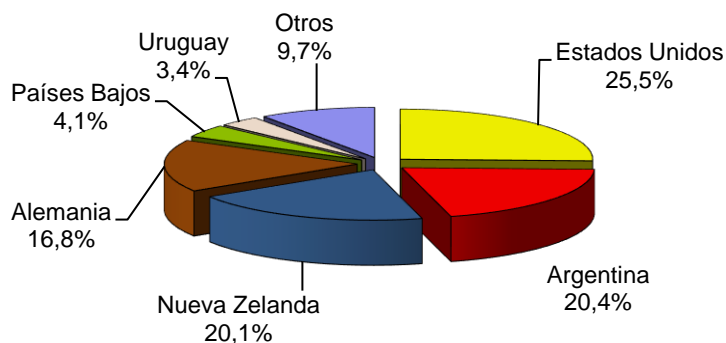
Fuente: Odepa.

Cuadro 13

Importaciones de quesos por país de origen							
Países	Volumen (toneladas)						
	2015	2016	Participación %	Enero - agosto		Variación %	Participación %
				2016	2017		
Nueva Zelanda	7.001	6.839	20,1	3.143	6.628	110,9	19,7
Estados Unidos	8.521	8.682	25,5	5.645	5.730	1,5	17,0
Alemania	1.571	5.715	16,8	3.994	6.636	66,2	19,7
Países Bajos	886	1.387	4,1	1.140	6.740	491,0	20,0
Argentina	5.986	6.945	20,4	4.398	3.687	-16,2	11,0
España	71	939	2,8	548	785	43,1	2,3
Uruguay	1.592	1.157	3,4	746	713	-4,4	2,1
Francia	583	934	2,7	491	656	33,7	1,9
Brasil	1.020	872	2,6	546	551	0,9	1,6
Otros	939	571	1,7	383	1.526	298,2	4,5
Total	28.169	34.041	100,0	21.035	33.652	60,0	100,0

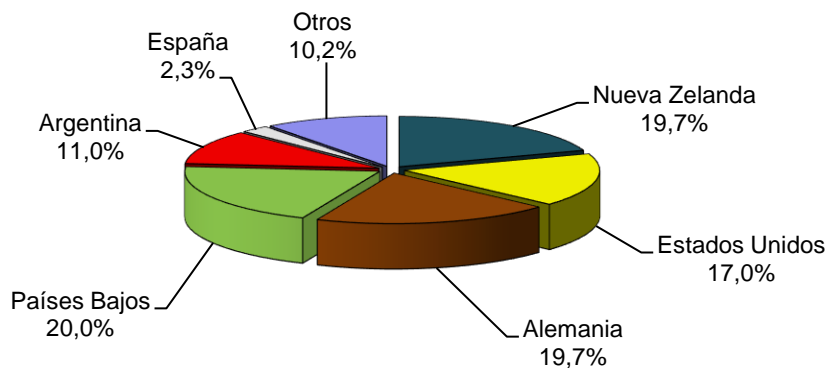
Fuente: elaborado por Odepa, con información del Servicio Nacional de Aduanas.

**Gráfico 11. Importaciones de quesos por país de origen  
Año 2016  
Toneladas 34.041**



Fuente: Odepa.

**Gráfico Nº 12. Importaciones de quesos por país de origen  
Enero-agosto 2017  
Toneladas 33.652**



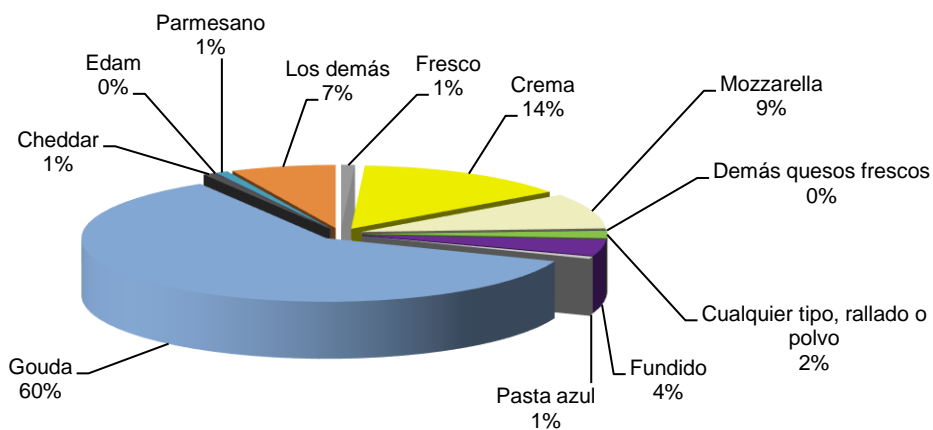
Fuente: Odepa.

Cuadro 14

Importaciones de quesos por variedades Enero - agosto 2017				
Código armonizado	Producto / variedad	Volumen toneladas	Valor Miles de dólares CIF	Precio medio USD / ton
04061010	Fresco	303	1.212	4.003
04061020	Crema	4.770	18.341	3.845
04061030	Mozzarella	3.041	12.953	4.260
04061090	Demás quesos frescos	22	117	5.235
	Total	8.136	32.623	4.010
04062000	Cualquier tipo, rallado o en polvo	647	3.873	5.990
04063000	Fundido, excepto el rallado o en polvo	1.422	6.545	4.604
04064000	Pasta azul	199	1.688	8.468
04069010	Gouda y del tipo gouda	20.350	72.412	3.558
04069020	Cheddar	256	1.177	4.589
04069030	Edam	23	161	7.054
04069040	Parmesano	281	1.782	6.346
04069090	Los demás	2.339	12.173	5.205
	Total	23.249	87.705	3.772
	Total	33.652	132.433	3.935

Fuente : elaborado por Odepa con información del Servicio Nacional de Aduanas.

**Gráfico 13. Importaciones de quesos por variedad  
Enero-agosto 2017  
Toneladas: 33.652**



Fuente: Odepa.



Cuadro 15

Exportaciones de productos lácteos por país de destino				
Enero - agosto				
Países	Valor (miles de dólares FOB)		Variación	Participación
	2016	2017	%	%
Estados Unidos	27.031	31.218	15,5	22,4
México	13.090	16.764	28,1	12,0
Perú	13.770	14.963	8,7	10,7
Brasil	10.466	11.335	8,3	8,1
Costa Rica	6.287	8.125	29,2	5,8
Honduras	8.044	7.821	-2,8	5,6
Nicaragua	6.327	7.811	23,5	5,6
Rusia	707	6.886	873,7	4,9
China	3.531	6.116	73,2	4,4
Guatemala	3.785	5.545	46,5	4,0
Corea del Sur	1.959	4.097	109,2	2,9
Ecuador	2.946	3.848	30,6	2,8
El Salvador	2.920	3.325	13,9	2,4
Panamá	2.900	3.298	13,7	2,4
Argentina	1.759	2.140	21,6	1,5
Bolivia	1.507	1.766	17,2	1,3
Colombia	594	1.627	173,8	1,2
Paraguay	89	597	571,1	0,4
Venezuela	312	537	72,3	0,4
República Dominicana	592	418	-29,4	0,3
Jamaica	167	318	90,8	0,2
Cuba	4.462	280	-93,7	0,2
Trinidad y Tobago	236	257	9,2	0,2
Uruguay	13	186	1.299,8	0,1
Belice	159	176	11,3	0,1
Japón	40	125	212,6	0,1
Singapur	0	45		0,0
Barbados	166	28	-83,0	0,0
Territorio Británico en América	75	8	-89,2	0,0
Aruba	0	7		0,0
Canadá	1	2	85,0	0,0
Reino Unido	4	0	-93,2	0,0
España	0	0		0,0
Filipinas	32	0		
Haití	4	0		
Nueva Zelanda	0	0		
Puerto Rico	15	0		
Suecia	0	0		
Suiza	0	0		
Turquía	0	0		
Total	113.993	139.671	22,5	100,0

Fuente: elaborado por Odepa con información del Servicio Nacional de Aduanas.

Cuadro 16

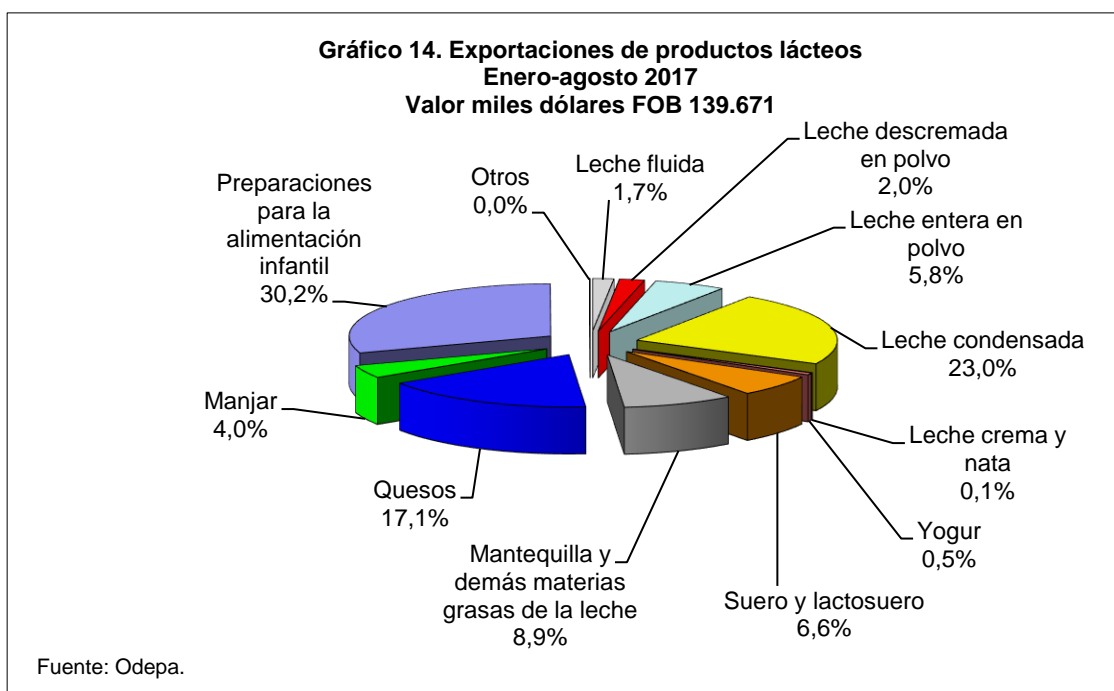
Exportaciones de productos lácteos							
Enero - agosto							
Código armonizado	Productos	Toneladas		Variación	Miles de dólares FOB		Variación
		2016	2017	%	2016	2017	%
04011000	Leche y nata, sin concentrar, materia grasa <= 1%	23	331	1.318,5	59	894	1.427,2
04012000	Leche y nata, sin concentrar, materia grasa > 1% y <= 6%	731	833	13,9	793	834	5,2
04013000	Leche y nata superior a 6% materia grasa	35	231	556,4	27	622	2.192,0
04021000	Leche en polvo sin azúcar, materia grasa <= 1,5%	1.679	911	-45,7	3.555	2.653	-25,4
04022115	Leche en polvo sin azúcar, materia grasa = 18%	0	0		0	0	
04022116	Leche en polvo sin azúcar, materia grasa > 18% y < 24%	11	24	115,7	50	87	71,5
04022117	Leche en polvo sin azúcar, materia grasa >= 24% y < 26%	48	89	86,1	14	31	121,5
04022118	Leche en polvo sin azúcar, materia grasa >= 26%	5.085	2.687	-47,2	11.390	7.905	-30,6
04022120	Nata sin azúcar ni edulcorante	13	25	91,8	36	13	-63,3
04022911	Leche en polvo edulcorada, materia grasa > 1,5% y < 6%	14	15	10,8	28	32	13,2
04022916	Leche en polvo edulcorada, materia grasa > 18% y < 24%	15	0		38	0	
04022918	Leche en polvo edulcorada, materia grasa >= 26%	42	32	-24,2	163	159	-2,9
04022920	Nata edulcorada	0	0		3	0	
04029110	Leche en estado líquido o semisólido sin azúcar	3	0	-91,0	4	0	-89,5
04029120	Nata sin azucarar ni edulcorar	168	142	-15,4	86	122	41,6
04029910	Leche condensada	20.467	20.172	-1,4	29.732	32.115	8,0
04029990	Demás leches y natas concentradas azucaradas	64	22	-65,9	139	50	-63,9
04031000	Yogur	282	240	-15,1	939	747	-20,5
04039000	Suero de mantequilla, leche y nata cuajadas, kefir	2	2	20,6	1	1	-15,3
04041000	Lactosuero, incluso concentrado, azucarado	8.894	10.011	12,6	5.712	9.250	61,9
04049000	Demás productos de componentes naturales de la leche	2	0		1	0	
04051000	Mantequilla (manteca)	975	1.672	71,4	3.514	6.549	86,3
04059000	Demás materias grasas de la leche	1.728	1.146	-33,7	6.118	5.911	-3,4
04061000	Quesos frescos (sin madurar)	374	1.216	225,0	1.319	4.984	278,0
04062000	Queso de cualquier tipo, rallado o en polvo	0	0	-54,8	2	2	-29,8
04063000	Queso fundido, excepto el rallado o en polvo	0	0	12,4	2	7	285,2
04064000	Queso de pasta azul	0	0		0	0	
04069000	Demás quesos	2.545	4.761	87,1	8.163	18.929	131,9
	Total quesos	2.920	5.977	104,7	9.486	23.922	152,2
19011010	Preparaciones para la alimentación infantil	9.817	10.614	8,1	37.499	42.182	12,5
19019011	Dulce de leche (manjar)	3.334	3.834	15,0	4.573	5.533	21,0
22029931	Bebidas con contenido lácteo > al 50 % (miles de litros)	34	66	93,7	30	56	87,1
22029932	Bebidas con contenido lácteo <= al 50 % (miles de litros)	2	2	-15,8	4	4	-3,6
	Total lácteos				113.993	139.671	22,5

Fuente : elaborado por Odepa con información del Servicio Nacional de Aduanas.

Cuadro 17

Exportaciones de productos lácteos Enero - agosto 2017			
Productos	Volumen Toneladas	Valor Miles de dólares FOB	Precio medio USD / ton
Leche fluida	1.396	2.350	1.684
Leche descremada en polvo	1.039	2.803	2.698
Leche entera en polvo	2.719	8.064	2.966
Leche condensada	20.172	32.115	1.592
Leche crema y nata	189	185	979
Yogur	240	747	3.119
Suero y lactosuero	10.014	9.250	924
Mantequilla y demás materias grasas de la leche	2.818	12.460	4.422
Quesos	5.977	23.922	4.002
Manjar	3.834	5.533	1.443
Preparaciones para la alimentación infantil	10.614	42.182	3.974
Otros	68	60	879
<b>Total lácteos</b>	<b>59.079</b>	<b>139.671</b>	

Fuente: elaborado por Odepa con información del Servicio Nacional de Aduanas.



Cuadro 18

Exportaciones de leche en polvo entera									
Meses / año	Volumen toneladas		Valor Miles de USD FOB		Valor unitario USD/ton		Variación (2017/2016)		
	2016	2017	2016	2017	2016	2017	Volumen	Valor	Valor
							toneladas	FOB	unitario
Ene	1.003	435	2.556	1.230	2.548	2.825	-56,6	-51,9	10,8
Feb	254	715	573	2.174	2.257	3.041	181,3	279,2	34,8
Mar	2.319	373	5.203	1.067	2.244	2.863	-83,9	-79,5	27,6
Abr	786	104	1.605	260	2.042	2.503	-86,8	-83,8	22,6
May	621	651	1.345	2.123	2.165	3.259	4,8	57,8	50,5
Jun	38	89	93	113	2.461		136,4	21,1	
Jul	54	27	104	80	1.940	3.015	-50,4	-23,0	55,4
Ago	52	325	73	1.018	1.411	3.131	525,6	1.288,4	121,9
Sep	654		1.975		3.019				
Oct	117		251		2.156				
Nov	474		1.315		2.773				
Dic	217		550		2.536				
Subtotal ene-ago (A)	5.127	2.719	11.553	8.064	2.253	2.966	-47,0	-30,2	31,6
Total ene-dic (A)	6.589		15.644		2.374				

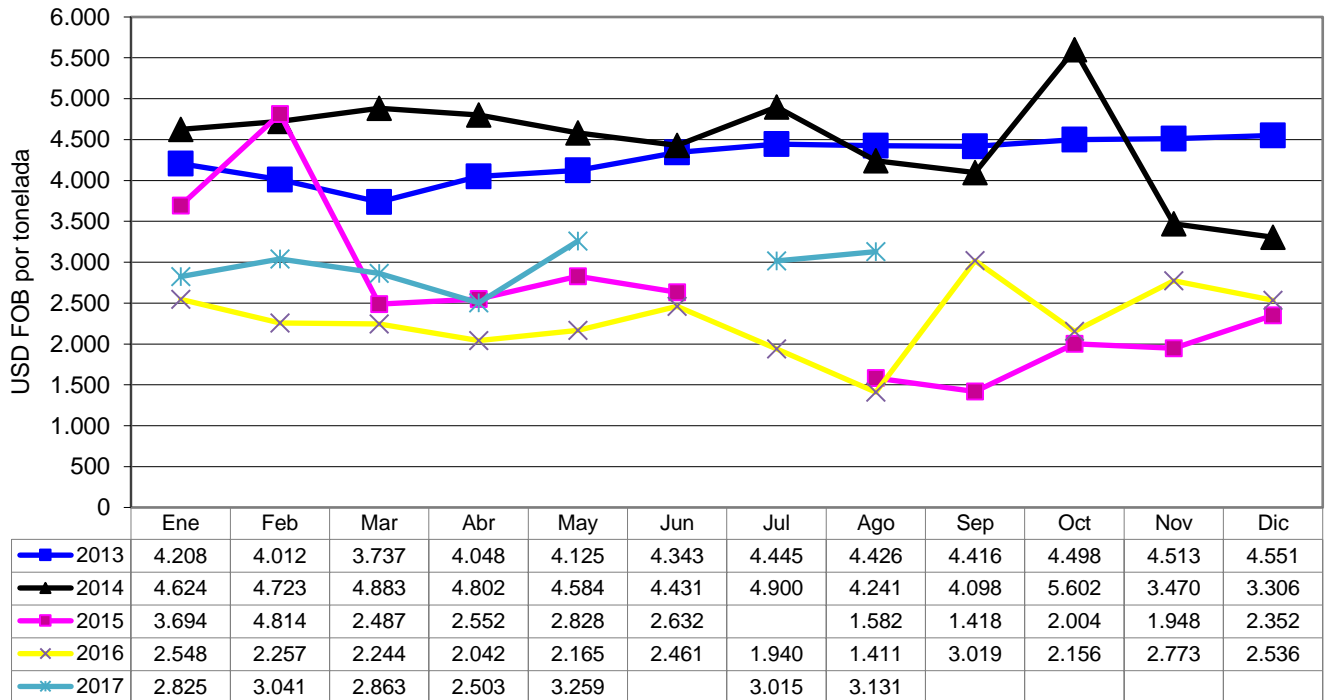
Fuente : elaborado por Odepa con información del Servicio Nacional de Aduanas.

Cuadro 19

Exportaciones de leche en polvo descremada									
Meses / año	Volumen toneladas		Valor Miles de USD FOB		Valor unitario USD/ton		Variación (2017/2016)		
	2016	2017	2016	2017	2016	2017	Volumen	Valor	Valor
							toneladas	FOB	unitario
Ene	16	15	31	42	1.864	2.764	-6,8	38,2	48,3
Feb	230	109	506	279	4.814	2.557	-52,7	-44,9	-46,9
Mar	12	7	9	7	719	1.016	-41,1	-16,7	41,3
Abr	408	320	893	874	2.190	2.727	-21,5	-2,2	24,5
May	314	126	660	289	2.104	2.294	-59,9	-56,3	9,0
Jun	652	15	1.316	8	2.018		-97,7	-99,4	
Jul	11	14	11	12	1.030		28,1	5,8	
Ago	123	432	260	1.292	2.110	2.988	251,4	397,7	41,6
Sep	12		4		301				
Oct	20		63		3.126				
Nov	10		3		321				
Dic	5		5		1.029				
Subtotal ene-ago (B)	1.766	1.039	3.686	2.803	2.086	2.698	-41,2	-23,9	29,3
Subtotal ene-ago (A+B)	6.893	3.758	15.239	10.867	2.211	2.892	-45,5	-28,7	30,8
Total ene-dic (B)	1.813		3.760		2.074				
Total ene - dic (A+B)	6.940		15.313		2.206				

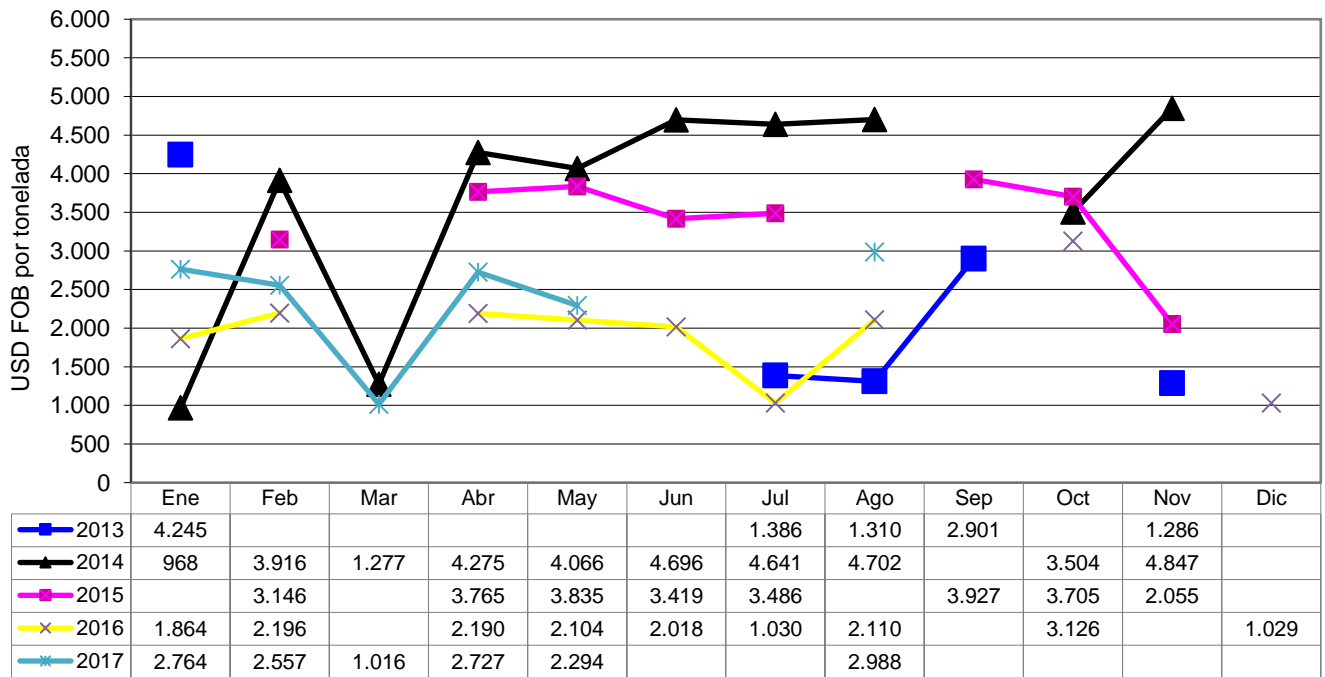
Fuente: elaborado por Odepa con información del Servicio Nacional de Aduanas.

**Gráfico 15. Precio medio de las exportaciones de leche en polvo entera**



Fuente: Odepa.

**Gráfico 16. Precio medio de las exportaciones de leche en polvo descremada**



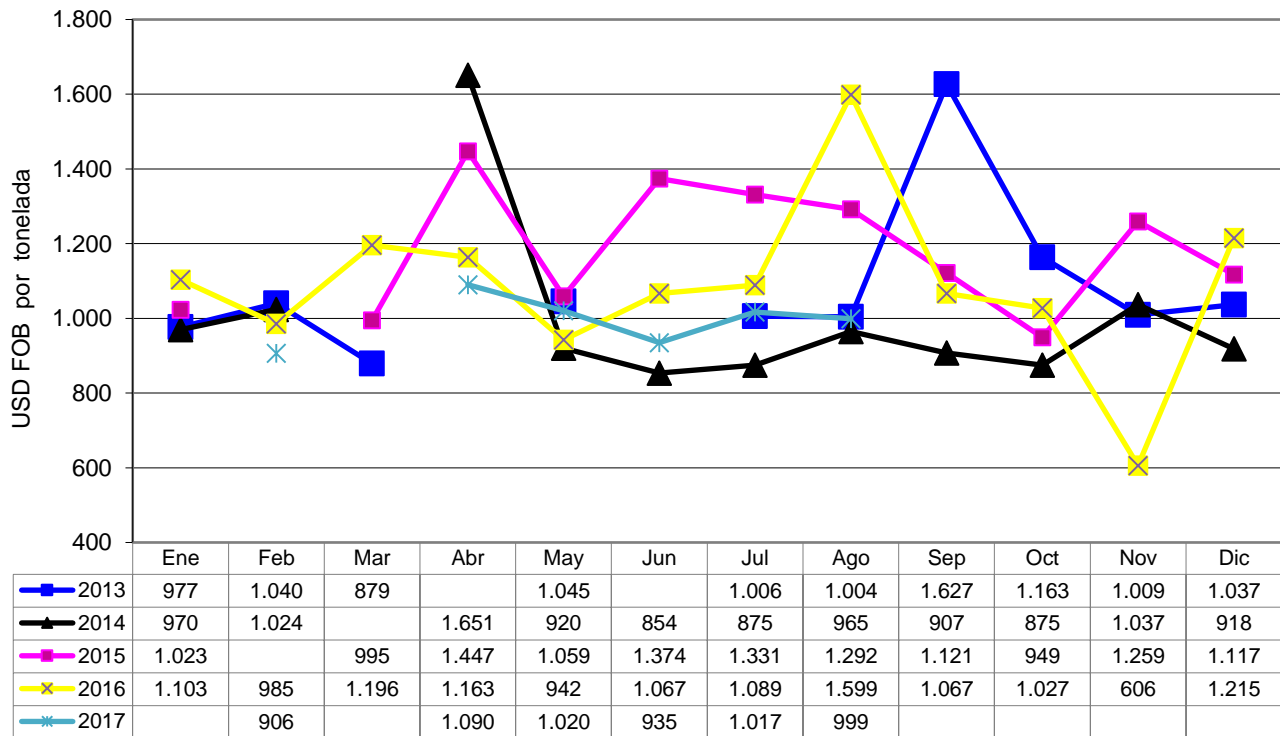
Fuente: Odepa.

Cuadro 20

Exportaciones de leche fluida									
Meses / año	Volumen toneladas		Valor Miles de dólares FOB		Valor unitario USD/ton		Variación (2017/2016)		
	2016	2017	2016	2017	2016	2017	Volumen	Valor FOB	Valor unitario
Ene	132	301	145	725	1.103		128,1	398,1	
Feb	100	75	99	68	985	906	-25,2	-31,2	-8,0
Mar	97	563	116	1.098	1.196	1.950	480,5	846,9	63,1
Abr	165	59	192	64	1.163	1.090	-64,3	-66,6	-6,3
May	102	6	96	6	942	1.020	-94,4	-94,0	8,2
Jun	71	78	76	72	1.067	935	9,1	-4,4	-12,4
Jul	82	148	90	151	1.089	1.017	79,7	67,9	-6,6
Ago	40	167	65	167	1.599	999	314,0	158,7	-37,5
Sep	49		52						
Oct	182		187						
Nov	12		7						
Dic	61		74						
Subtotal ene-ago	790	1.396	878	2.350	1.112	1.684	76,7	167,6	51,4
Total ene - dic	1.094		1.198						

Fuente: elaborado por Odepa con información del Servicio Nacional de Aduanas.

Gráfico 17. Precio medio de las exportaciones de leche fluida



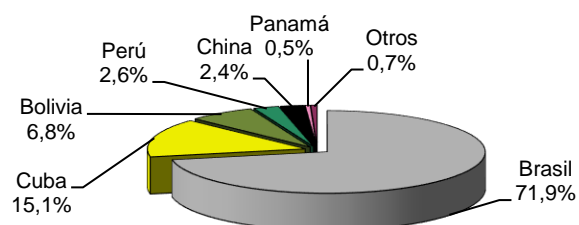
Fuente: Odepa.

Cuadro 21

Exportaciones de leche en polvo por país de destino							
Países	Volumen (toneladas)						
	2015	2016	Participación %	Enero - agosto		Variación %	Participación %
				2016	2017		
Brasil	550	6.040	71,9	4.840	3.190	-34,1	84,9
Bolivia	643	575	6,8	365	388	6,3	10,3
Panamá	24	44	0,5	44	39	-11,4	1,0
Singapur	0	0		0	13		0,3
Perú	351	220	2,6	161	99	-38,3	2,6
Colombia	1.695	14	0,2	1	0	-74,5	0,0
Cuba	1.600	1.269	15,1	1.269	0		0,0
China	600	200	2,4	200	0		0,0
Venezuela	1.312	0	0,0				
Argelia	0		0,0				
Emiratos Árabes Unidos	0		0,0				
Japón	0		0,0				
Otros	67	40	0,5	14	29	103,2	0,8
<b>Total</b>	<b>6.842</b>	<b>8.402</b>	<b>100,0</b>	<b>6.893</b>	<b>3.758</b>	<b>-45,5</b>	<b>100,0</b>

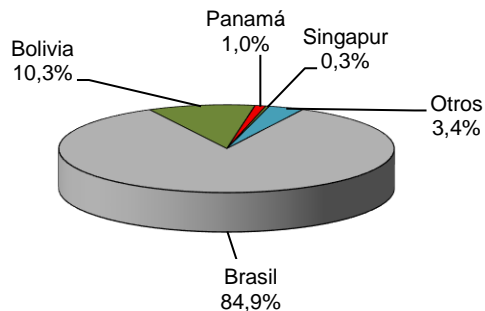
Fuente: elaborado por Odepa, con información del Servicio Nacional de Aduanas.

**Gráfico 18. Exportaciones de leche en polvo por país de destino  
Año 2016  
Toneladas: 8.402**



Fuente: Odepa.

**Gráfico Nº 19. Exportaciones de leche en polvo por país de destino  
Enero-agosto 2017  
Toneladas 3.758**

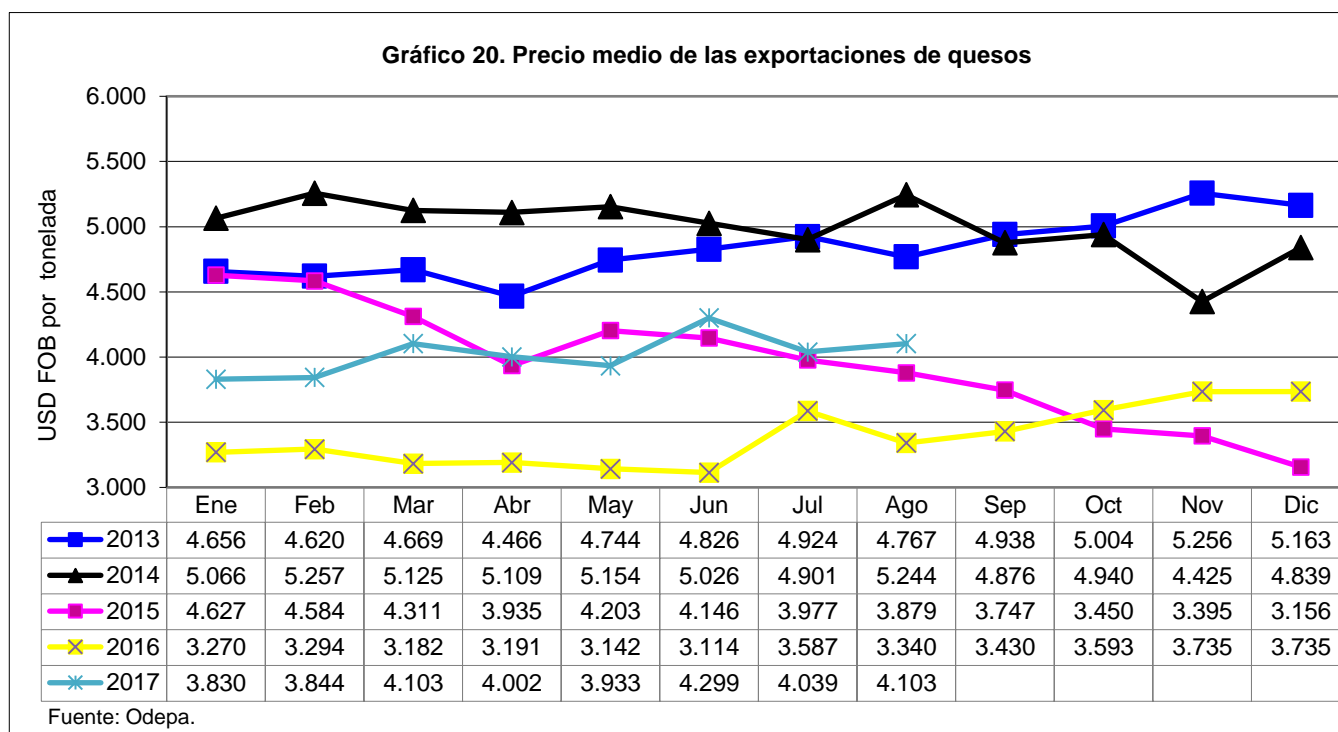


Fuente: Odepa.

Cuadro 22

Exportaciones de quesos									
Meses / año	Volumen toneladas		Valor Miles de dólares FOB		Valor unitario USD/ton		Variación (2017/2016)		
	2016	2017	2016	2017	2016	2017	Volumen	Valor FOB	Valor unitario
Ene	516	996	1.686	3.813	3.270	3.830	93,1	126,1	17,1
Feb	420	492	1.382	1.892	3.294	3.844	17,3	36,9	16,7
Mar	351	864	1.116	3.543	3.182	4.103	146,3	217,5	28,9
Abr	480	1.061	1.533	4.247	3.191	4.002	121,0	177,1	25,4
May	353	729	1.108	2.867	3.142	3.933	106,8	158,8	25,2
Jun	262	402	816	1.727	3.114	4.299	53,4	111,7	38,0
Jul	181	779	651	3.146	3.587	4.039	329,3	383,4	12,6
Ago	358	655	1.194	2.686	3.340	4.103	83,1	124,9	22,8
Sep	453		1.552		3.430				
Oct	179		645		3.593				
Nov	829		3.096		3.735				
Dic	633		2.363		3.735				
Subtotal ene-ago	2.920	5.977	9.486	23.922	3.249	4.002	104,7	152,2	23,2
Total ene - dic	5.013		17.142		3.419				

Fuente: elaborado por Odepa con información del Servicio Nacional de Aduanas.



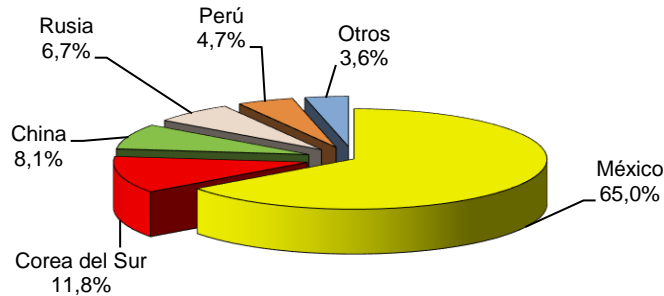


Cuadro 23

Exportaciones de quesos por país de destino							
Países	Volumen (toneladas)						
	2015	2016	Participación %	Enero - agosto		Variación %	Participación %
				2016	2017		
México	3.275	3.257	65,0	1.903	2.570	35,1	43,0
Rusia	1.227	337	6,7	219	1.387	533,6	23,2
Corea del Sur	479	593	11,8	320	759	137,6	12,7
China	46	408	8,1	222	560	152,5	9,4
Perú	142	236	4,7	143	281	96,9	4,7
Venezuela	200	0	0,0	0	63		1,1
Guatemala	60	120	2,4	80	120	50,1	2,0
Cuba	66	24	0,5	24	24	0,0	0,4
Otros	2	38	0,8	10	212	2.062,0	3,5
Total	5.497	5.013	100	2.920	5.977	104,7	100,0

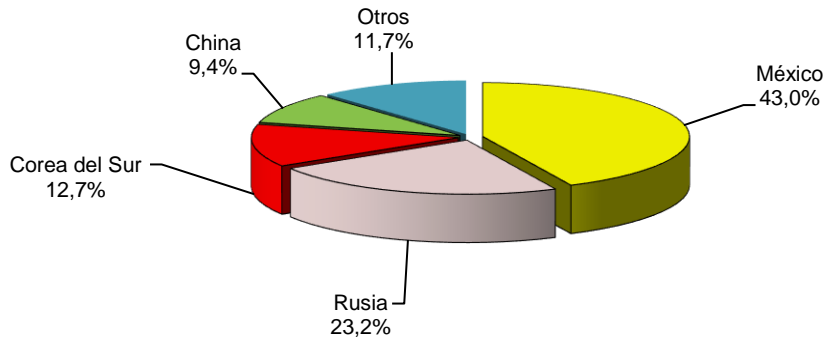
Fuente: elaborado por Odepa con información del Servicio Nacional de Aduanas.

**Gráfico 21. Exportaciones de quesos por país de destino  
Año 2016  
Toneladas: 5.013**



Fuente: Odepa.

**Gráfico 22. Exportaciones de quesos por país de destino  
Enero-agosto 2017  
Toneladas: 5.977**



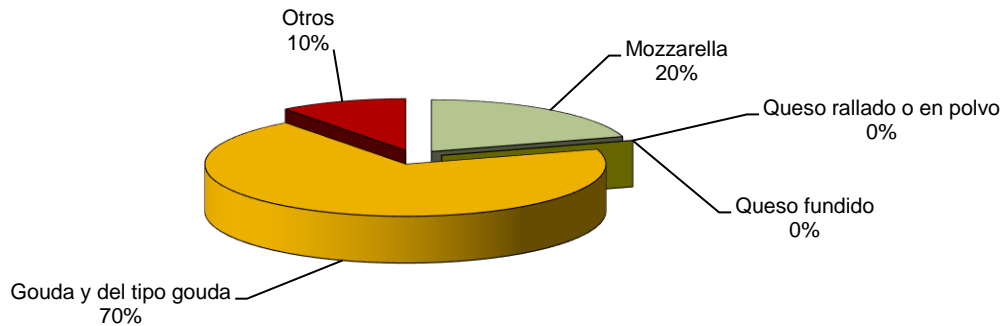
Fuente: Odepa.

Cuadro 24

Exportaciones de quesos por variedades Enero - agosto 2017				
Código Armonizado	Producto / variedad	Volumen toneladas	Valor Miles de dólares FOB	Precio medio USD / ton
04061020	Queso de crema frescos	0,3	3,0	10.325
04061030	Mozzarella	1.215,6	4.981,4	4.098
	Total	1.215,9	4.984,4	4.100
04062000	Queso rallado o en polvo	0,1	1,6	18.390
04063000	Queso fundido	0,3	7,3	24.400
04069010	Gouda y del tipo gouda	4.149,6	15.593,8	3.758
04069040	Parmesano y del tipo parmesano	496,8	2.824,1	5.685
04069090	Quesos, los demás	114,5	510,7	4.459
	Total	4.760,9	18.928,7	3.976
	Total	5.977,2	23.922,0	4.002

Fuente : elaborado por Odepa con información del Servicio Nacional de Aduanas.

**Gráfico 23. Exportaciones de quesos por variedad  
Enero - agosto 2017  
Toneladas 5.977,2**



Fuente: Odepa.

Cuadro 25\*

Balance de comercio exterior enero-agosto (en ton o miles de litros de producto y en miles de litros equivalentes)											
Item	Unidad	Toneladas de producto				Factor	Expresión en leche equivalente (miles lts)				Var. % 2017/2016
		2014	2015	2016	2017		2014	2015	2016	2017	
<b>IMPORTACIONES</b>											
Lácteos UHT	Ton	31	181	146	694	1	31	181	146	694	375,3
Leche en polvo descremada	Ton	2.897	6477	8.388	10.007	11,49	33.287	74.421	96.378	114.980	19,3
Leche en polvo entera	Ton	2.381	5.076	4.977	8.344	8,4	20.000	42.638	41.807	70.090	67,7
Cremas	Ton	1	2	0	1	1	1	2	0	1	
Leche evaporada	Ton	1.161	1.510	1.609	1.976	2,3	2.670	3.473	3.701	4.545	22,8
Leche condensada	Ton	210	151	289	826	2,7	567	408	780	2.230	185,8
Yogur	Ton	50	43	93	106	1	50	43	93	106	14,0
Mantequilla	Ton	4.984	2.699	4.556	4.887	1	4.984	2.699	4.556	4.887	7,3
Quesos	Ton	18.484	20.565	21.034	33.652	10	184.840	205.650	210.340	336.520	60,0
Preparaciones para alimentación infantil	Ton	2.329	2.671	2.001	2.577	5	11.645	13.355	10.005	12.885	28,8
Manjar y otros	Ton	1.083	960	781	754	2,2	2.383	2.112	1.718	1.659	-3,5
Bebidas lácteas	Miles lts	1	37	72	69	1	1	37	72	69	-4,2
<b>TOTALES</b>							<b>260.459</b>	<b>345.019</b>	<b>369.596</b>	<b>548.666</b>	<b>48,5</b>
<b>EXPORTACIONES</b>											
Lácteos UHT	Ton	2.531	355	789	1.395	1	2.531	355	789	1.395	76,8
Leche en polvo descremada	Ton	1.440	675	1.767	1.039	11,49	16.546	7.756	20.303	11.938	-41,2
Leche en polvo entera	Ton	12.855	5288	5.127	2.719	8,4	107.982	44.419	43.067	22.840	-47,0
Cremas	Ton	201	167	181	167	1	201	167	181	167	-7,7
Leche evaporada	Ton	40	1	3	0	2,3	92	2	7	0	-100,0
Leche condensada	Ton	17.592	17.365	20.531	20.194	2,7	47.498	46.886	55.434	54.524	-1,6
Yogur	Ton	331	290	282	240	1	331	290	282	240	-14,9
Mantequilla	Ton	2.529	2.333	2.703	2.818	1	2.529	2.333	2.703	2.818	4,3
Quesos	Ton	5.811	4.108	2.919	5.977	10	58.110	41.080	29.190	59.770	104,8
Preparaciones para alimentación infantil	Ton	8.412	7.004	9.817	10.614	5	42.060	35.020	49.085	53.070	8,1
Manjar y otros	Ton	2.764	2.961	3.334	3.834	2,2	6.081	6.514	7.335	8.435	15,0
Bebidas lácteas	Miles lts	57	45	36	68	1	57	45	36	68	88,9
<b>TOTALES</b>							<b>284.018</b>	<b>184.867</b>	<b>208.411</b>	<b>215.264</b>	<b>3,3</b>
<b>BALANCE ENERO-AGOSTO</b>							<b>23.559</b>	<b>#####</b>	<b>-161.185</b>	<b>-333.402</b>	

Fuente: Odepa.

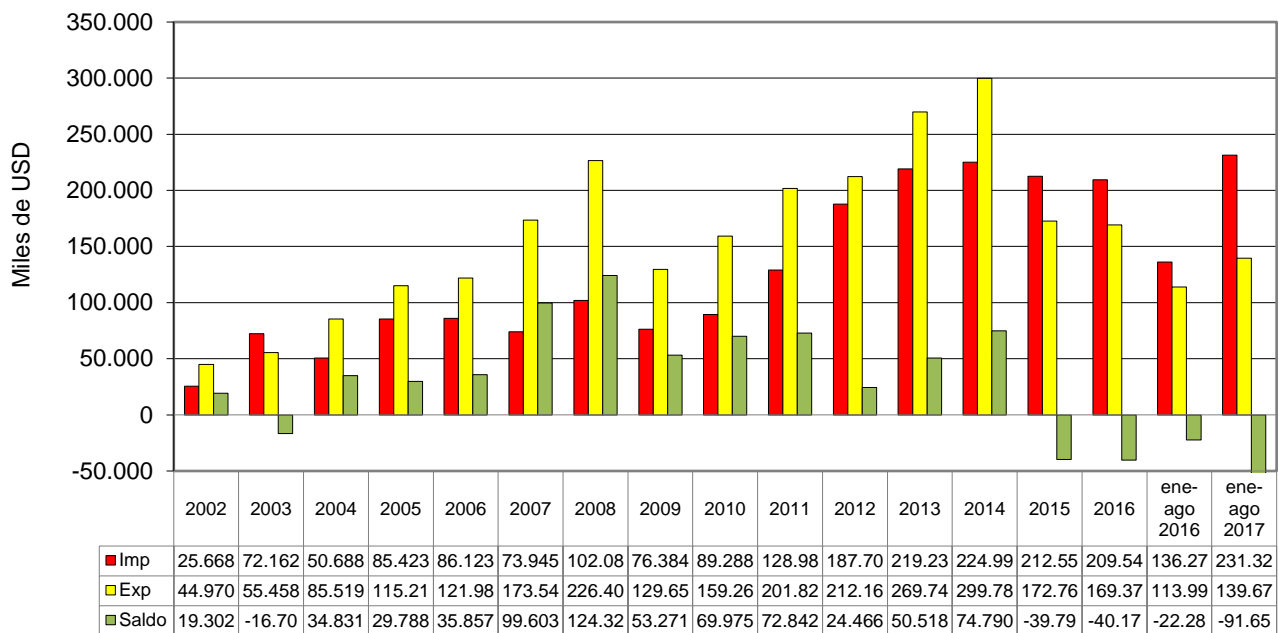
\* Incluye preparaciones para alimentación infantil

Cuadro 26

Comercio exterior de lácteos total y Mercosur																	
Años 2002 - 2016																	
Valor (miles de dólares de cada año)																	
Item / año	2002	2003	2004	2005	2006	2007	2008	2009	2010	2011	2012	2013	2014	2015	2016	Enero - agosto	
																2016	2017
Exportaciones																	
Totales	44.970	55.458	85.519	115.211	121.980	173.548	226.406	129.655	159.263	201.828	212.167	269.748	299.788	172.765	169.372	113.993	139.671
Mercosur	5.438	1.732	125	2.683	51	4	906	46	10.904	19.332	24.723	22.047	18.627	3.938	16.792	12.328	14.257
Participación %	12,1	3,1	0,1	2,3	0,0	0,0	0,4	0,0	6,8	9,6	11,7	8,2	6,2	2,3	9,9	10,8	10,2
Importaciones																	
Totales	25.668	72.162	50.688	85.423	86.123	73.945	102.085	76.384	89.288	128.986	187.701	219.230	224.994	212.555	209.549	136.278	231.325
Mercosur	15.926	48.103	34.183	65.933	67.546	40.935	52.177	53.324	48.690	66.968	81.738	76.079	70.930	64.912	58.789	37.430	42.999
Participación %	62,0	66,7	67,4	77,2	78,4	55,4	51,1	69,8	54,5	51,9	43,5	34,7	31,5	30,5	28,1	27,5	18,6
Mercosur																	
Exportaciones	5.438	1.732	125	2.683	51	4	906	46	10.904	19.332	24.723	22.047	18.627	3.938	16.792	12.328	14.257
Importaciones	15.926	48.103	34.183	65.933	67.546	40.935	52.177	53.324	48.690	66.968	81.738	76.079	70.930	64.912	58.789	37.430	42.999
Saldo	-10.488	-46.371	-34.058	-63.250	-67.495	-40.931	-51.271	-53.278	-37.786	-47.636	-57.016	-54.032	-52.303	-60.973	-41.997	-25.102	-28.742

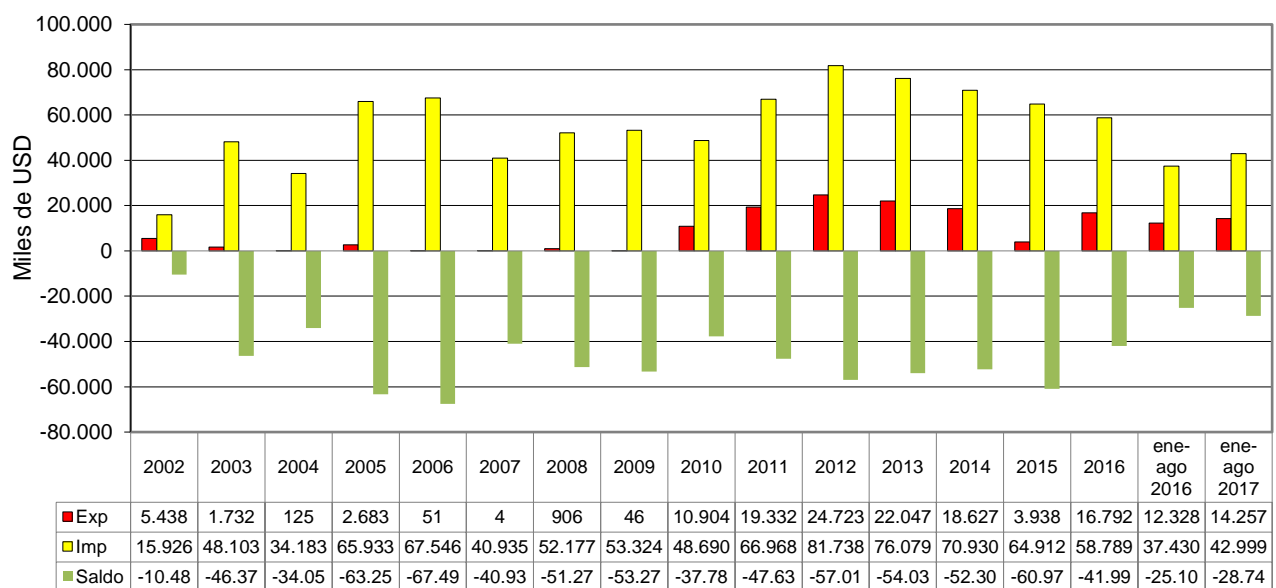
Fuente: elaborado por Odepa con información del Servicio Nacional de Aduanas.

**Gráfico 24. Chile: comercio exterior de lácteos  
Años 2002 - 2017**



Fuente: Odepa.

**Gráfico 25. Lácteos: comercio exterior Chile - Mercosur  
Años 2002 - 2017**

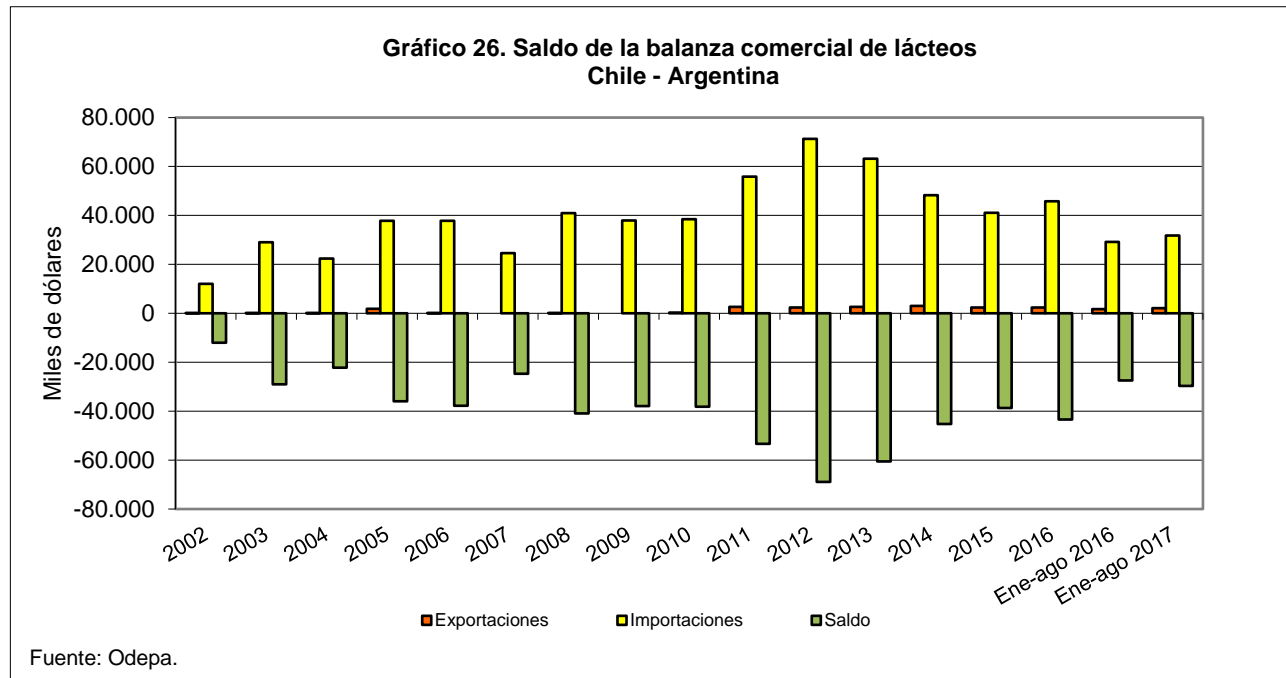


Fuente: Odepa.

Cuadro 27

Saldo de la balanza comercial de lácteos Chile - Argentina (Miles de dólares de cada año)			
Años	Exportaciones	Importaciones	Saldo
2002	33	12.066	-12.034
2003	0	29.071	-29.071
2004	41	22.313	-22.272
2005	1.824	37.784	-35.960
2006	27	37.784	-37.757
2007		24.660	-24.660
2008	0	40.905	-40.905
2009		37.915	-37.915
2010	236	38.472	-38.236
2011	2.560	55.864	-53.304
2012	2.365	71.255	-68.890
2013	2.641	63.162	-60.521
2014	3.005	48.300	-45.295
2015	2.364	41.030	-38.666
2016	2.333	45.733	-43.400
Ene-ago 2016	1.759	29.213	-27.454
Ene-ago 2017	2.140	31.847	-29.708

Fuente: elaborado por Odepa con información del Servicio Nacional de Aduanas.



Cuadro 28

Lácteos: precios internacionales Enero de 2013 a septiembre 2017 US\$ / tonelada; FOB norte de Europa		
Mes	Mantequilla	Leche en polvo descremada
E 2014	5.575	4.550
F	4.988	4.619
M	4.900	4.400
A	4.550	4.200
M	3.988	4.025
J	4.760	3.870
J	4.675	3.794
A	4.180	3.113
S	3.800	2.650
O	3.740	2.590
N	3.600	2.300
D	3.600	2.240
E 2015	3.425	2.200
F	3.744	2.462
M	3.480	2.260
A	3.360	2.125
M	3.325	2.000
J	3.350	2.000
J	3.200	1.900
A	2.800	1.760
S	2.900	1.850
O	3.100	2.000
N	3.100	1.890
D	3.100	1.800
E 2016	3.000	1.770
F	2.850	1.725
M	2.625	1.725
A	2.600	1.725
M	2.725	1.780
J	2.875	1.925
J	3.290	1.960
A	3.950	2.100
S	4.330	2.250
O	4.575	2.288
N	4.675	2.219
D	4.690	2.225
E 2017	4.600	2.238
F	4.300	2.100
M	4.600	1.900
A	4.820	1.880
M	5.700	2.100
J	6.250	2.260
J	7.063	2.100
A	7.888	2.100
S	8.063	1.963

Fuente : USDA. ERS. Livestock, dairy, and poultry outlook. 2005: ODEPA, con datos AMS/USDA.

**Gráfico 27. Precios internacionales de leche descremada y mantequilla**  
 Período enero 2002 a septiembre 2017  
 US\$/tonelada FOB norte de Europa

