



Productores contarán con extensión de programas de recuperación de suelos y renegociación de créditos para enfrentar la sequía

Una serie de medidas de mitigación para los pequeños y medianos productores de leche afectados por la peor sequía estacional de los últimos 50 años se analizaron en reunión sostenida entre el ministro de Agricultura, Carlos Furche, y representantes de FEDELECHE.

Entre las disposiciones, se entregará ayuda en la emergencia a través de la dotación de recursos frescos para la compra de forrajes, fertilización y praderas suplementarias, además de la reprogramación de créditos para clientes BancoEstado y extensión de las garantías para aquellos con aval Corfo, esto último válido para cualquier entidad financiera. También se comprometió el fortalecimiento del Programa de Recuperación de Suelos (SIRSD-S) del Servicio Agrícola y Ganadero (SAG).

El presidente de FEDELECHE, Horacio Carrasco, fue acompañado por el primer vicepresidente del gremio y actual timonel de la Asociación de Productores de Leche de la Región

de Los Ríos, Aproval-Leche, Edgardo Zwanzger, además del gerente de la Federación, Carlos Arancibia, quienes dieron cuenta de la compleja situación que atraviesan los productores a raíz de la severa escasez hídrica que afecta a gran parte del país.

El gremio hizo hincapié en que los efectos de la sequía afectan a "todos los productores", y a considerar al centro-sur y sur del país, en los concursos de fomento al riego, ya con un horizonte de mediano y largo plazo. Asimismo, se solicitó decretar estado de emergencia agrícola a la región de Bío Bío, al tiempo que se valoró la adopción de esta medida administrativa para La Araucanía, Los Ríos y Los Lagos.

Con todo, un total de 194 comunas en el país (56% del total) han sido decretadas en emergencia agrícola por sequía en menos de un mes. Con ello se permite administrar con más flexibilidad los recursos disponibles y reasignar los que sean necesarios para atacar el problema.

Se inicia proceso de inscripción de CHILELÁCTEO 2015

El proceso de inscripción está abierto para todos los que quieran ser parte del VI Congreso Internacional y Exposición del Sector Lácteo, CHILELÁCTEO 2015, en el sitio web del evento: www.chilelacteo.cl.

Para esta nueva edición, la propuesta programática tiene como ejes principales el abordar la actualidad lechera, la innovación en la industria, la inserción internacional del sector y otras importantes

materias para el eslabón primario.

Alfredo Behrmann, coordinador general de CHILELÁCTEO 2015, consigna que el encuentro contará con un novedoso formato, que le dará un sello especial y que a diferencia de ediciones anteriores, se traducirá en interesantes foros, que abrirán y cerrarán. Además, se contemplan rondas de consultas y exposiciones relacionadas con el entorno económico de una forma interactiva, lo que se suma a las tradicionales charlas técnicas, dictadas por profesionales, académicos y empresas.

FEDELECHE expuso en Colombia situación de la lechería nacional

Especialistas vinculados al rubro lechero de toda Latinoamérica se dieron cita los días 18 y 19 de Marzo en Bogotá, Colombia, para discutir las perspectivas del sector lácteo, tanto internacional como regional, a la vez que se celebró la 35ª Reunión del Consejo Directivo de la Federación Panamericana de Lechería (Fepale).

Horacio Carrasco, presidente de FEDELECHE y actual secretario de la organización

internacional, participó del encuentro y expuso en el seno de la entidad panamericana acerca de la situación actual de la lechería en Chile. Al respecto, el líder gremial hizo hincapié en la evolución de producción nacional, la cual advirtió "está estancada durante 3 años".

Además, proyectó que, dada la grave sequía que afecta al país "las proyecciones indican una disminución en la producción respecto del año 2014, cuya magnitud va a estar en función de la ocurrencia de lluvias en las próximas semanas, pero, que en todo caso, debiera ser menor a un 5%".

• Directorio de FEDELECHE sesionó en Puerto Montt

El miércoles 25 de marzo, en Puerto Montt, FEDELECHE dio inicio a las reuniones de directorio para el ejercicio 2015. En la oportunidad, se revisaron los principales temas relacionados con las gestiones de la organización gremial, coyuntura y proyectos que se han emprendido y los alcances de las distintas tratativas a favor del sector lechero.

Participaron en esta ocasión, representantes de Aproveche Ñuble, Aproveche Araucanía, Aproval Leche, Aproveche Osorno y Agrollanquihue, quienes respaldaron el accionar del gremio y comprometieron su apoyo a las emprendimientos de la Federación.

• Recepción de leche fresca creció un 1,3% en primer mes del año

Durante el primer mes de 2015 la recepción de leche en las plantas que informan a Odepa alcanzó un volumen total de 206,6 millones de litros. Esto significó un crecimiento en la entrega de leche de 1,3% en relación con igual mes del año anterior, pero una reducción del aumento observado en diciembre de 2014, que fue de 2,6%, informó Odepa.

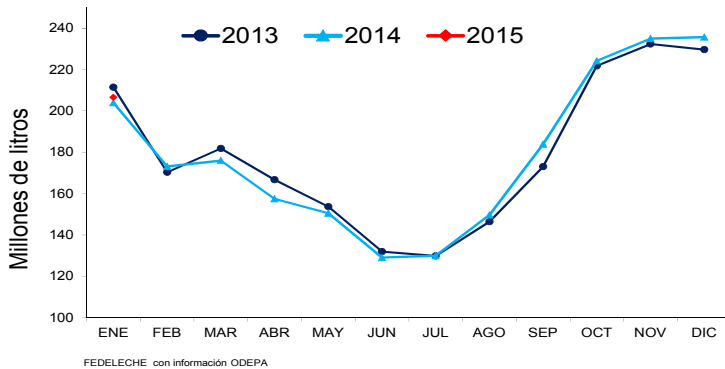
Con esto, afirmó el organismo, se inició una etapa difícil, como resultado de problemas meteorológicos que aún a mitad de marzo no se solucionan. El año 2014 terminó con escasas lluvias y claro déficit de humedad. Esto se suponía como un fenómeno transitorio, con impactos acotados y reversibles. Sin embargo no ha sido así.

• FEDELECHE conmemora 17 años al servicio y defensa de los productores

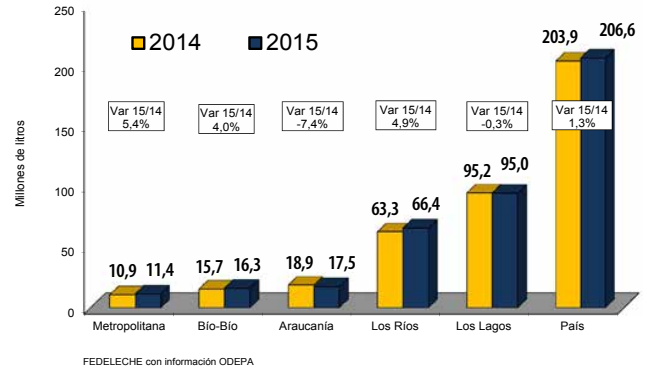
El pasado 20 de marzo, la Federación Nacional de Productores de Leche (FEDELECHE FG) conmemoró su décimo séptimo aniversario. En esta significativa fecha, su actual presidente, Horacio Carrasco, reconoció la vital labor de sus antecesores y sus respectivos directorios en favor de los productores y de la actividad lechera.

"Quisiera expresar mi enorme gratitud a quienes con su activa colaboración han permitido construir lo que hoy es y ha sido FEDELECHE durante sus 17 años de historia. A cada uno de los Presidentes y sus Directorios, que han aportado a que el accionar de la Federación sea reconocido tanto a nivel nacional como internacional", apuntó el líder gremial.

Recepción Mensual de Leche en Planta



Recepción Acumulada de Leche por Región, enero-enero



Origen Importaciones Lácteas

(enero 2015)

Total US\$ 12 millones

EEUU	29,6%
Argentina	22,5%
Uruguay	9,8%
Nueva Zelanda	9,8%
México	6,9%
Otros	21,4%

FEDELECHE con información de Lexis Nexis

PRECIOS REALES PROMEDIO PONDERADO PAGADOS A PRODUCTOR POR LITRO DE LECHE (\$ MARZO 2015)

Región	Enero-14	Enero-15	Var. 15/14 (%)
Metropolitana	247,91	228,55	-7,8%
Bíobío	237,96	220,45	-7,4%
La Araucanía	234,57	216,46	-7,7%
Los Ríos	214,82	190,30	-11,4%
Los Lagos	222,70	207,17	-7,0%
País	223,87	204,77	-8,5%

FEDELECHE con información de ODEPA

Importaciones Lácteas por Producto

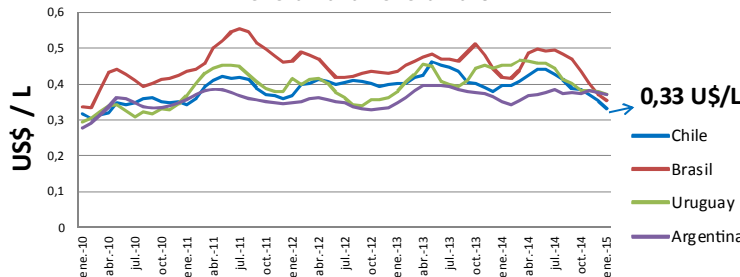
(enero 2015)

Total US\$ 12 millones

LPD	23,3%
Queso crema	14,3%
Preparaciones infantiles	10,4%
Queso gouda	8,8%
Queso mozzarella	7,6%
Otros	35,7%

FEDELECHE con información de Lexis Nexis

Precio pagado a productor en Latinoamérica, enero 2010 - enero 2015



FEDELECHE con información de ODEPA, INALE, Minagri Argentina y ESALQ/USP

Importaciones Lácteas por empresa

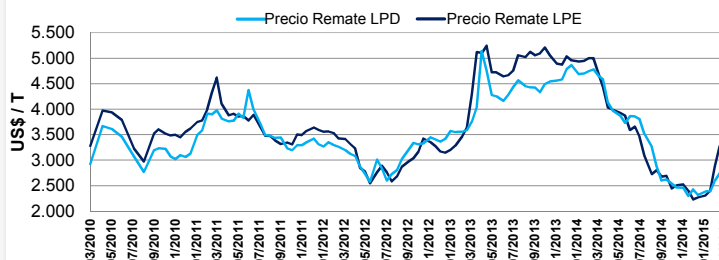
(enero 2015)

Total US\$ 12 millones

Nestlé	15,4%
Prolesur	9,8%
Macro Food	9,4%
Santa Rosa	7,0%
Promerco	5,4%
Otros	53,0%

FEDELECHE con información de Lexis Nexis

Evolución del precio Fonterra de LPE y LPD, marzo 2010- marzo 2015



FEDELECHE con información de GlobalDairyTrade

Precios al 17 de marzo 2015

En el Remate Fonterra del 17 de marzo de 2015, se observa que el precio promedio ponderado por las cantidades rematadas para los distintos períodos de entrega registra una importante disminución para los tres productos, lo que viene a romper la tendencia durante los últimos remates. Las cotizaciones a futuro muestran un comportamiento similar, con un ajuste a la baja para los tres productos, la que se manifiesta hasta el mes de septiembre en el caso de la leche en polvo entera y descremada y hasta el mes de julio para el queso Cheddar.