



El 2013 nos dejó y un nuevo ejercicio se presenta. A continuación repasamos junto con el presidente de FEDELECHE los principales hitos del año anterior y lo que se viene en 2014.

Chilelácteo se consolida como la cumbre del sector

Con la participación de las más altas autoridades sectoriales y regionales, representantes de la cadena láctea tanto nacionales como extranjeros, productores, profesionales, técnicos, académicos y investigadores vinculados a la actividad lechera, se desarrolló los días 20 y 21 de junio en Valdivia el 5° Congreso Internacional y Exposición del Sector Lácteo, Chilelácteo 2013. El evento, que contó con el apoyo de ProChile, se consolidó como la cumbre del sector, al congregarse a más de mil asistentes, más de 50 empresas expositoras y un sólido programa de charlas que abarcó desde la lechería mundial y local, el perfil del consumidor, oportunidades comerciales hasta los cambios en la estructura de negocios del sector. Lo anterior, fue complementado con la exitosa realización de la II Rueda Internacional de Negocios.

FEDELECHE celebra sus 15 años y edita libro que rememora los principales hitos de la gestión gremial

Con el objetivo de editar un documento que rememora a través de los testimonios de los productores participantes de la actividad gremial y de los distintos presidentes que encabezaron el quehacer de FEDELECHE, nuestro gremio presentó en el marco de Chilelácteo 2013 el libro: "Los 15 años de Fedeleche: La historia del gremio lechero relatada por sus protagonistas", documento que narra las principales acciones desarrolladas durante su existencia en base a sus principales líneas de acción definidas por nuestra organización: relación con la industria, subsidios internacionales, información de pautas de pago, transparencia de mercado, promoción del consumo, acuerdos comerciales y extensión de actividades.

Se constituye nueva mesa directiva para próximos dos años

El 19 de junio y en la antesala de Chilelácteo 2013, fue elegido en el marco de la asamblea anual ordinaria FEDELECHE y por unanimidad, Juan Horacio Carrasco Hernández como presidente para el período 2013-2015, reemplazando en el cargo a Eduardo Schwerter Añazco, quien encabezó de gran forma la organización durante el período 2011-2013. Carrasco comparte el directorio junto a Edgardo Zwanzger Azócar, como

Primer Vicepresidente; José Petermann Trillat, como Segundo Vicepresidente; Adolfo Larraín Ruiz-Tagle, como Tesorero; Rodrigo Francois Hernández, como Secretario; además con los directores, Juan Pablo Aruta Madsen, Raúl Droghetti López y Eduardo Schwerter Añazco. En la oportunidad, el nuevo presidente agradeció el apoyo y confianza para ejercer tan importante cargo.

Al Senado a exponer necesidades de financiamiento para productores

Junto con el gerente, Carlos Arancibia y al equipo de FEDELECHE, asistimos a la Comisión conjunta de Agricultura y Hacienda del Senado para exponer las necesidades de financiamiento del sector lechero. Concentramos la exposición en el desarrollo y magnitud de la industria lechera, así como su potencial de crecimiento y los requerimientos en términos de inversión para expresarlo, seguros que este rubro cuenta con un enorme potencial. Sólo para mantener la producción actual, unos 2.600 millones de litros, se requieren US\$ 200 millones anuales, y aumentarla hasta un potencial de 6.000 millones, se necesitan inversiones del orden de los US\$ 2.200 millones, pero con créditos a más largo plazo, con más años de gracia y adecuados a los ciclos productivos. También con garantías estatales más efectivas en términos de plazos y tasas, lo que fue, en definitiva, planteado a nuestras autoridades.

Defensa de las condiciones y el negocio de los productores

En virtud de los altos e históricos precios cotizados en el mercado lácteo, FEDELECHE consideró de toda justicia que a inicio de la temporada de invierno el precio pagado a productor reflejará esa tremenda bonanza que ha experimentado durante el último año, situación que se tradujo en un alza de hasta 30 pesos por litro, no antes de intensas acciones (visita FNE, Minagri, Congreso e industriales) que permitieron calmar las aguas en el sector. Lamentablemente, éstas se volvieron agitar, luego que Nestlé, Danone, Surlat y Watt's, determinarán poner fin al bono invierno, baja que significó un duro golpe para los productores en primavera y un claro desacople entre el mercado internacional y doméstico. Las muestras de descontento no se hicieron esperar y se desarrollaron en paralelo en las distintas plantas procesadoras manifestaciones en contra de la medida. Con el daño infringido, las empresas vuelven a incrementar el precio, pero no logran compensar dicho daño, sobre

todo, a nivel productivo, donde vemos con preocupación lo que ocurrirá este año.

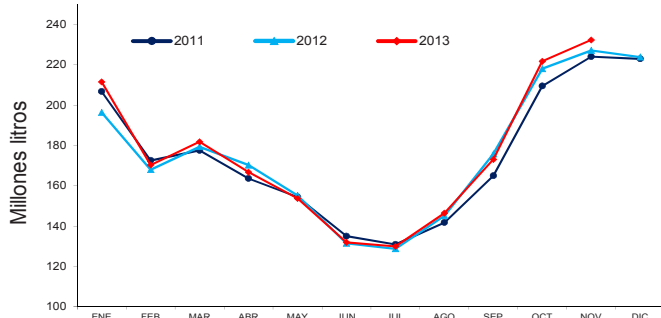
Inserción de la lechería nacional en el contexto internacional

Una activa agenda desarrolló nuestro sector en el contexto internacional. Por una parte, se viajó en agosto a Montevideo, Uruguay, para presentar oficialmente la nueva mesa directiva del gremio lechero nacional y actualizarse sobre el quehacer de la Federación Panamericana de Lechería (FEPALE). Se participó también en la Ciudad de Panamá, Panamá, los días 19 al 21 de noviembre en la 21ª Asamblea General Anual de FEPALE, donde asistieron más de 90 participantes de 19 países, suscribiéndose a la Declaración de Panamá que releva la "Importancia del Consumo de Leche". Nuestro gremio participó además entre el 28 y 1 noviembre en Yokohama, Japón, en la World Dairy Summit, cumbre mundial del sector e instancia principal donde fueron presentadas las soluciones a los problemas de la cadena láctea mediante la exhibición de los últimos adelantos en tecnología productiva e industrial. Quizás lo más relevante en este ámbito, es la oficialización de Chile como anfitrión del 14° Congreso Panamericano de la Leche, el cual se desarrollará el año 2016 en la ciudad de Puertos Varas.

Bienvenido 2014: a recuperar las confianzas

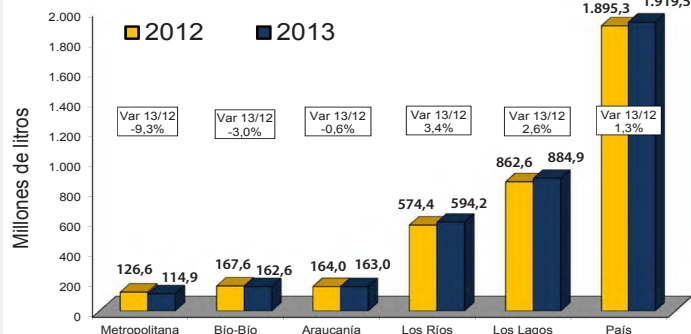
Este año estaremos muy atentos a la evolución del mercado lácteo. Vemos que los precios internacionales se van a mover hacia el alza, lo que puede repercutir en un fortalecimiento de los precios pagados a productor. Por otra parte, seguiremos promoviendo mejores opciones de financiamiento para los productores. También nos abocaremos a las actividades de extensión, impulsando la realización del II Ciclo de Charlas Técnicas Regionales para Productores de Leche con la incorporación de nuevos distritos lecheros. Seguiremos potenciando la inserción internacional, con nuestra participación en el 13° Congreso Panamericano de la Leche de Fepale en Querétaro, México y sobre todo, procuraremos restablecer el diálogo y las relaciones a nivel sectorial, de modo de recuperar las confianzas perdidas tras la baja de precio determinada por el sector industrial.

Recepción Mensual de Leche en Planta



FEDELECHE con información ODEPA

Recepción Acumulada de Leche por Región, enero - noviembre



FEDELECHE con información ODEPA

Origen Importaciones Lácteas

(enero-noviembre 2013)
Total US\$ 202,4 millones

Argentina	29,7%
Nueva Zelandia	25,4%
Estados Unidos	23,2%
México	5,6%
Brasil	3,1%
Otros	13,1%

FEDELECHE con información de Lexis Nexis

Importaciones Lácteas por Producto

(enero-noviembre 2013)
Total US\$ 202,4 millones

Queso Gouda	22,6%
LPE	13,7%
LPD	12,0%
Preparaciones Infantiles	8,9%
Queso mozzarella	7,0%
Otros	35,8%

FEDELECHE con información de Lexis Nexis

Importaciones Lácteas por empresa

(enero-noviembre 2013)
Total US\$ 202,4 millones

Soprole	27,9%
Nestlé	13,2%
Santa Rosa	5,1%
Food Service	4,6%
Codigua	4,4%
Otros	44,8%

FEDELECHE con información de Lexis Nexis

PRECIOS REALES PROMEDIO PONDERADO DE LECHE PAGADO EN NOVIEMBRE A PRODUCTOR POR REGIÓN (\$ DICIEMBRE 2013)

Región	Año 2012	Año 2013	Variación 2013/2012
Metropolitana	215,92	231,25	7,1%
Biobío	203,52	211,51	3,9%
La Araucanía	193,18	206,38	6,8%
Los Ríos	184,13	196,44	6,7%
Los Lagos	194,48	201,27	3,5%
País	192,84	202,28	4,9%

FEDELECHE con información de ODEPA

Estimación de precios leche fresca pagados a productor, enero 2014 (\$/L)

Planta	Pauta rige desde	Productor 1	Productor 2	Productor 3	Diferencia con pauta anterior
Soprole Chillán-San Carlos	01-01-14	209,6	212,7	216,8	10,0
Danone Chillán	01-01-14	238,5	243,5	253,5	26,0
Soprole Los Angeles	01-01-14	223,2	225,9	230,1	10,0
Nestlé Los Angeles	01-01-14	230,2	231,9	234,4	24,0
Danone Los Angeles	01-01-14	227,5	234,5	236,5	26,0
Danone Angol	01-01-14	222,5	235,5	239,5	23,0
Prolesur La Araucanía	01-01-14	211,6	214,8	218,9	10,0
Danone Temuco	01-01-14	238,0	239,0	240,0	28,5
Danone Victoria	01-01-14	230,5	231,5	235,5	24,5
Surlat Araucanía	01-12-13	195,9	198,6	201,9	7,1
Watt's La Araucanía	01-01-14	213,2	217,2	220,6	21,0
Prolesur Los Ríos	01-01-14	208,3	211,5	215,6	10,0
Surlat Los Ríos	01-12-13	186,9	189,6	192,9	3,1
Watt's Los Ríos	01-01-14	210,0	214,0	217,4	21,0
Nestlé Mafil	01-01-14	213,7	215,2	217,5	26,2
Prolesur Los Lagos Continental	01-01-14	203,0	206,2	210,3	10,0
Nestlé Osorno-Llanquihue	01-01-14	206,7	208,2	210,5	23,1
Surlat Los Lagos	01-12-13	182,9	185,6	188,9	0,0
Watt's Los Lagos	01-01-14	205,1	209,1	212,5	19,0

Supuestos: Productor 1: 500.000L/año; Productor 2: 1.250.000 L/año; Productor 3: 3.000.000 L/año. Los tres productores presentan: grasa: 3,8% p/v y proteínas: 3,35% p/v; células somáticas: 250.000; UFC: 20.000; libras de brucelosis y TBC; y estanque propio. En esta tabla no se incluyen los bonos de crecimiento