

## Productores de leche se manifiestan en contra de Nestlé y Soprole

En el marco de asambleas extraordinarias, los productores se congregaron masivamente en distintas zonas a objeto de informarse acerca del comportamiento actual del mercado, tanto internacional como interno y sobre la nula reacción de

las principales empresas procesadoras en cuanto a traspasar los sostenidos y altos precios observados en el contexto mundial en el precio pagado a productor en Chile.



### Los Ángeles: 80 productores se manifestaron en la planta de Nestlé

Unos 80 productores de leche de las regiones del Bío Bío y de la región de La Araucanía se movilizaron hasta las puertas de la empresa Nestlé en Los Ángeles para manifestar su profundo malestar por los precios que reciben por su producción.

Los lecheros demandan que se traspase rápido el alza de precios que la leche ha registrado en el contexto internacional, lo que, a su juicio, ha beneficiado sólo a la empresa, pues sigue pagando un valor que no responde a esta coyuntura.

El presidente de Aproleche Bío Bío, Juan Pablo Aruta, sostuvo que "necesitamos obtener un alza de precio y que la empresa entienda nuestra posición. La labor como productores no es estar parados a las afueras de la empresa, sino que haciendo producir a nuestras vacas".



### Osorno: lecheros se movilizaron a las plantas de Soprole y Nestlé

Con la entrega de una carta formal, en la que se demanda un reajuste inmediato de precios, cerca de un centenar de productores lecheros de la Provincia de Osorno enfilaron a las plantas que operan en la zona Soprole (Prolesur) y Nestlé, en reacción a la nula respuesta de la industria a los planteamientos de los productores.

Dieter Konow, presidente de Aproleche Osorno, aseguró que "hemos presentado a la Fiscalía Nacional Económica (FNE) que hay dos actores importantes en el mercado, como Soprole y Nestlé, que argumentan que están esperando tomar una determinación de alza de precio esperando la reacción de la otra empresa. Los productores lecheros no podemos esperar hasta el infinito esta determinación", afirmó Konow.

Por su parte, el gerente de Aproleche Osorno, Michael Junod, manifestó que "estamos dando una nueva señal de cansancio, porque las empresas no están escuchando lo que estamos pidiendo. Estamos agotados y la paciencia no da para más", afirmó el personero.



### Puerto Varas: 120 productores lecheros de Llanquihue protestan por bajos precios

Cerca de 120 productores de la provincia de Llanquihue se manifestaron en las afueras de la planta Nestlé, entregando una carta de descontento por la negativa de la industria láctea de traspasar el alza de precio internacional al mercado interno.

El presidente de FEDELECHE y Agrollanquihue, Eduardo Schwerter, indicó que la asamblea resolvió concurrir a la planta para entregar un documento donde se expresa la preocupación por la nula reacción de la industria, al tiempo que se rechaza pasar un segundo período invernal consecutivo con los mismos valores, dado el alto costo que significa mantener la producción en los meses de invierno.

El máximo representante de los productores lecheros aseguró que "esto es un llamado de atención a la empresa. Los recursos no llegan y estamos esperando una respuesta favorable a la justa solicitud de reajuste de precio que pedimos, no por capricho, sino porque cada vez se agrava más la situación de los productores".

### • Recondo pidió que la FNE investigue una posible colusión de la industria láctea

El diputado Carlos Recondo pidió en su intervención en la hora de incidentes de la Cámara Baja, que la Fiscalía Nacional Económica (FNE) investigue si existe colusión en la industria láctea.

Además, el parlamentario se refirió a la situación de los productores de leche en la Región de Los Lagos. Dijo que le parecía "justo y altamente conveniente que el sector industrial de la leche, denominado poder comprador, traspase a la brevedad el alza que goza en los precios internacionales al mercado interno, es decir, a los pequeños productores lecheros".

### • Ministro Mayol llama a transparentar precios en industria láctea

"Necesitamos ser capaces de transparentar la industria, que no exista asimetría entre productores y compradores", dijo el ministro de Agricultura, Luis Mayol, en el marco de la inauguración de un biodigestor en base de descartes de vacas lecheras, de Ancali, firma ligada al grupo Bethia.

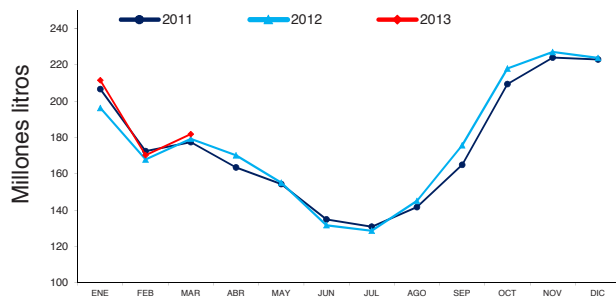
Para esto, dijo, aportará la ley de muestra y contramuestra, que se aplicará una vez aprobado el reglamento para la leche. A ello sumó la futura aprobación en el Congreso del proyecto que crea el registro de contratos, que dará certeza jurídica a ambas partes, en especial al vendedor, dijo la autoridad.

### • FEDELECHE insiste en alza de precio y desestima que caída de valores pueda frenar ajuste

Luego de conocerse los resultados de una nueva licitación de la neozelandesa Fonterra, la que anotó una baja en la cotización promedio de los productos lácteos, el presidente de Fedeleche, Eduardo Schwerter, aseguró que el reajuste solicitado a la industria láctea en el precio pagado a productor para el mercado interno sigue vigente, toda vez que los fundamentos que explican estos altos precios siguen existiendo.

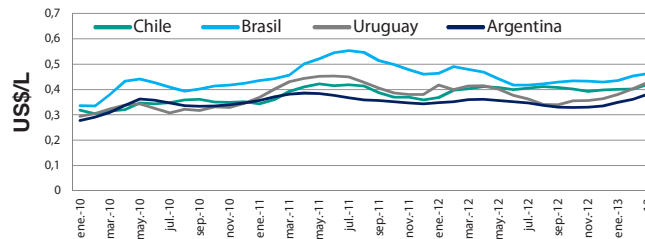
"El precio internacional de la leche en polvo, punto de referencia de los valores en el ámbito local, ha aumentado un 94% en un año, llegando a un valor promedio de cinco mil dólares por tonelada. Ahora bien, no por el hecho, que su cotización retrocediera un 10% durante esta semana, la industria va a pretender no reaccionar ante nuestra solicitud de alza de precio; afirmó Schwerter.

### Recepción Mensual de Leche en Planta



FEDELECHE con información ODEPA

### Precio pagado a productor en Latinoamérica enero 2010 - marzo 2013



Fuente: ODEPA, INALE, CEPEA, MINAGRI de Argentina y Banco Central de Chile.

### Origen Importaciones Lácteas

(enero-marzo 2013)  
Total US\$ 48,8 millones

Argentina	44,9%
Estados Unidos	21,9%
Nueva Zelandia	14,2%
Uruguay	5,4%
México	4,1%
Otros	9,6%

FEDELECHE con información de Lexis Nexis

### Importaciones Lácteas por Producto

(enero-marzo 2013)  
Total US\$ 48,8 millones

LPD	17,8%
Queso gouda	17,4%
LPE	13,6%
Queso mozzarella	6,6%
Queso crema	6,3%
Otros	38,3%

FEDELECHE con información de Lexis Nexis

### Importaciones Lácteas por empresa

(enero-marzo 2013)  
Total US\$ 48,8 millones

Nestlé	13,2%
Soprole - Prolesur	15,0%
Macro Food	8,1%
Codigua	6,1%
Watt's	5,0%
Otros	52,7%

FEDELECHE con información de Lexis Nexis

### PRECIOS REALES PROMEDIO PONDERADO DE LECHE PAGADO EN MARZO A PRODUCTOR POR REGIÓN (\$ ABRIL 2013)

Región	Año 2012	Año 2013
Metropolitana	215,97	217,47
Bíobío	203,76	203,42
La Araucanía	201,10	193,47
Los Ríos	195,03	198,92
Los Lagos	196,59	195,75
País	198,39	198,36

FEDELECHE con información de ODEPA

### Estimación de precios leche fresca pagados a productor, mayo 2013 (\$/L)

Planta	Pauta rige desde	Productor 1	Productor 2	Productor 3
Soprole Chillán-San Carlos	01-05-13	188,7	191,8	195,9
Danone Chillán	01-06-11	196,6	201,6	201,6
Soprole Los Angeles	01-03-13	202,3	205,0	209,1
Nestlé Los Angeles	01-05-13	204,5	206,2	208,6
Danone Los Angeles	01-06-11	189,6	199,6	201,6
Danone Angol	01-05-12	189,6	202,6	206,6
Prolesur Reg. De la Araucanía	01-03-13	179,7	182,9	187,0
Danone Temuco	01-06-11	195,1	196,1	199,6
Danone Victoria	01-06-11	193,1	194,1	198,1
Surlat Araucanía	01-05-13	188,6	191,3	194,5
Watt's Reg. de la Araucanía	01-05-13	190,5	194,5	197,9
Prolesur Reg. de Los Ríos	01-03-13	176,4	179,6	183,7
Surlat Los Ríos	01-05-13	184,6	187,3	190,5
Watt's Reg. de Los Ríos	01-05-13	187,3	191,3	194,7
Nestlé Mafil	01-05-13	191,5	192,9	195,2
Prolesur Reg. de Los Lagos Cont.	01-03-13	171,1	174,3	178,4
Danone Puerto Varas	25-03-12	170,2	176,2	177,5
Nestlé Osorno-Llanquihue	01-05-13	187,5	188,9	191,2
Surlat Los Lagos	01-05-13	181,6	184,3	187,5
Watt's Reg. de Los Lagos	01-05-13	184,4	188,4	191,8

Supuestos: Productor 1: 500.000L/año; Productor 2: 1.250.000 L/año; Productor 3: 3.000.000 L/año. Los tres productores presentan: grasa: 3,6% y proteínas: 3,25%; células somáticas: 250.000; UFC: 20.000; libres de brucelosis y TBC; y estanque propio. En esta tabla no se incluyen los bonos de crecimiento